

BINAR ELEKTRONIK :

Bifas UHS Series Etherent

지원 버전 TOP Design Studio

V1.4.4 이상



CONTENTS

본 사 (주)M2I의 "Touch Operation Panel(M2I TOP) Series"를 사용해주시는 고객님께 감사 드립니다. 본 매뉴얼을 읽고 "TOP-외부장치"의 접속 방법 및 절차를 숙지해 주십시오.

1. 시스템 구성 [2 페이지](#)

연결 가능한 기기 및 네트워크 구성에 대해 설명합니다.

2. 외부 장치 선택 [3 페이지](#)

TOP의 기종과 외부 장치를 선택합니다.

3. TOP 통신 설정 [4 페이지](#)

TOP의 통신 설정 방법에 대해서 설명합니다.

4. 외부 장치 설정 [9 페이지](#)

외부 장치의 통신 설정 방법에 대해서 설명합니다.

5. 지원 어드레스 [10 페이지](#)

외부 장치와 통신 가능한 어드레스를 확인하십시오..

1. 시스템 구성

TOP와 "BINAR ELEKTRONIK - Bibas UHS3 Series Etherent" 의 시스템 구성은 아래와 같습니다.

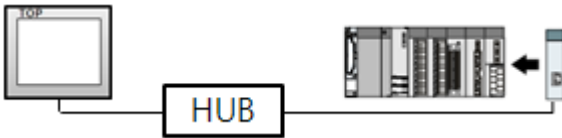
시리즈	CPU	Link I/F	통신 방식	통신설정	케이블
Bifas UHS Series	-	-	TCP	3. TOP 통신 설정	트위스트 페어 케이블 ^{*주1)}

^{*주1)} 트위스트 페어 케이블

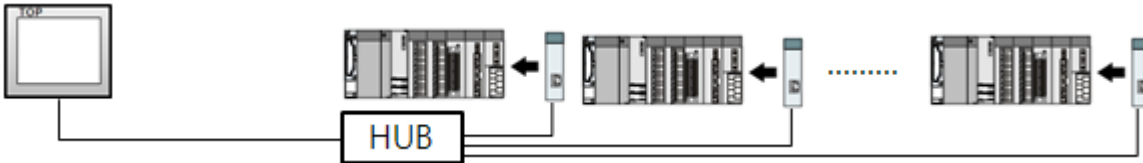
- STP(실드 트위스트 페어 케이블) 혹은 UTP(비실드 트위스트 페어 케이블) 카테고리 3, 4, 5 를 의미합니다.
- 네트워크 구성에 따라 허브, 트랜시버 등의 구성기기에 접속 가능하며 이 경우 다이렉트 케이블을 사용 하십시오.

■ 연결 가능 구성

• 1 : 1 연결(TOP 1 대와 외부 장치 1 대) 연결

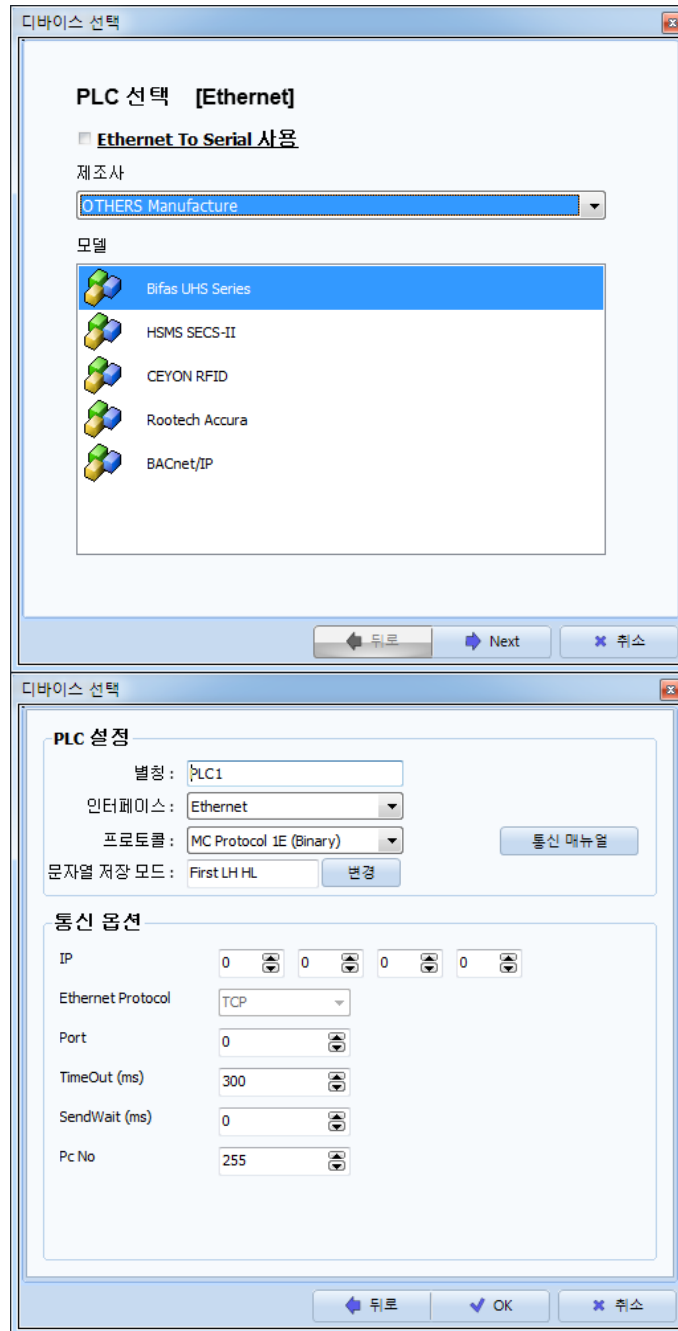


• 1 : N 연결(TOP 1 대와 외부 장치 여러 대) 연결



2. 외부 장치 선택

■ TOP 모델 및 포트 선택 후 외부 장치를 선택합니다.



설정 사항		내용					
TOP	모델	TOP의 디스플레이와 프로세스를 확인하여 터치 모델을 선택합니다.					
외부 장치	제조사	TOP와 연결할 외부 장치의 제조사를 선택합니다. "OTHERS Manufacture"를 선택 하십시오.					
	PLC	TOP와 연결할 외부 장치를 선택합니다. <table border="1" style="width: 100%; border-collapse: collapse;"> <thead> <tr> <th style="background-color: black; color: white;">모델</th> <th style="background-color: black; color: white;">인터페이스</th> <th style="background-color: black; color: white;">프로토콜</th> </tr> </thead> <tbody> <tr> <td>Bifas UHS Series</td> <td>Ethernet</td> <td>MC Protocol 1E(binary)</td> </tr> </tbody> </table> <p>연결을 원하는 외부 장치가 시스템 구성 가능한 기종인지 1장의 시스템 구성에서 확인 하시기 바랍니다.</p>	모델	인터페이스	프로토콜	Bifas UHS Series	Ethernet
모델	인터페이스	프로토콜					
Bifas UHS Series	Ethernet	MC Protocol 1E(binary)					

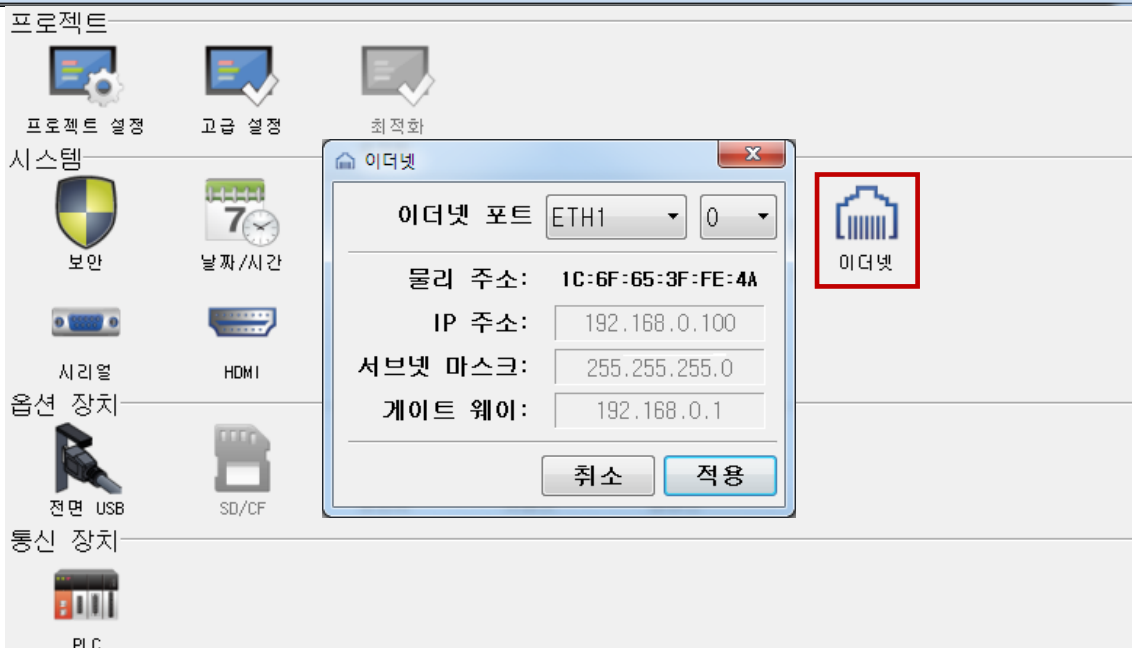
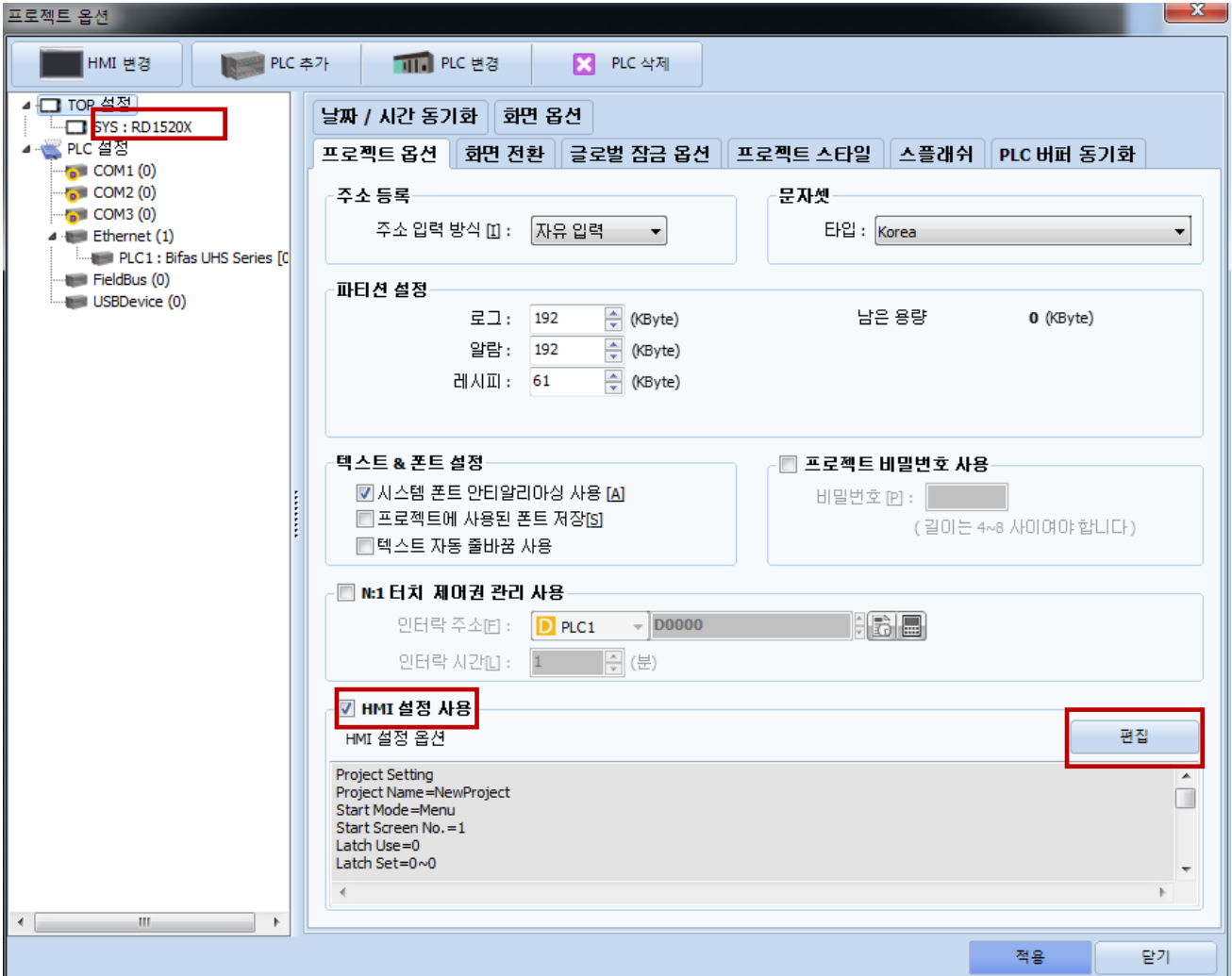
3. TOP 통신 설정

통신 설정은 TOP Design Studio 혹은 TOP 메인 메뉴에서 설정 가능 합니다. 통신 설정은 외부 장치와 동일하게 설정해야 합니다.

3.1 TOP Design Studio 에서 통신 설정

(1) 통신 인터페이스 설정

- [프로젝트 > 프로젝트 속성 > TOP 설정] → [프로젝트 옵션 > “HMI 설정 사용” 체크 > 편집 > 이더넷]
 - TOP 통신 인터페이스를 TOP Design Studio에서 설정합니다.



항 목	TOP	외부 장치	비 고
IP 주소*주1)주2)	192.168.255.50	192.168.255.1	
서브넷 마스크	255.255.255.0	255.255.255.0	
게이트 웨이	192.168.0.1	192.168.0.1	

*주1) TOP와 외부 장치의 네트워크 주소 (IP 앞 세자리 192 . 168 . 0 . 0)는 일치해야 합니다.

*주2) 동일 네트워크 상에서 중복된 IP 주소를 사용하지 마십시오.

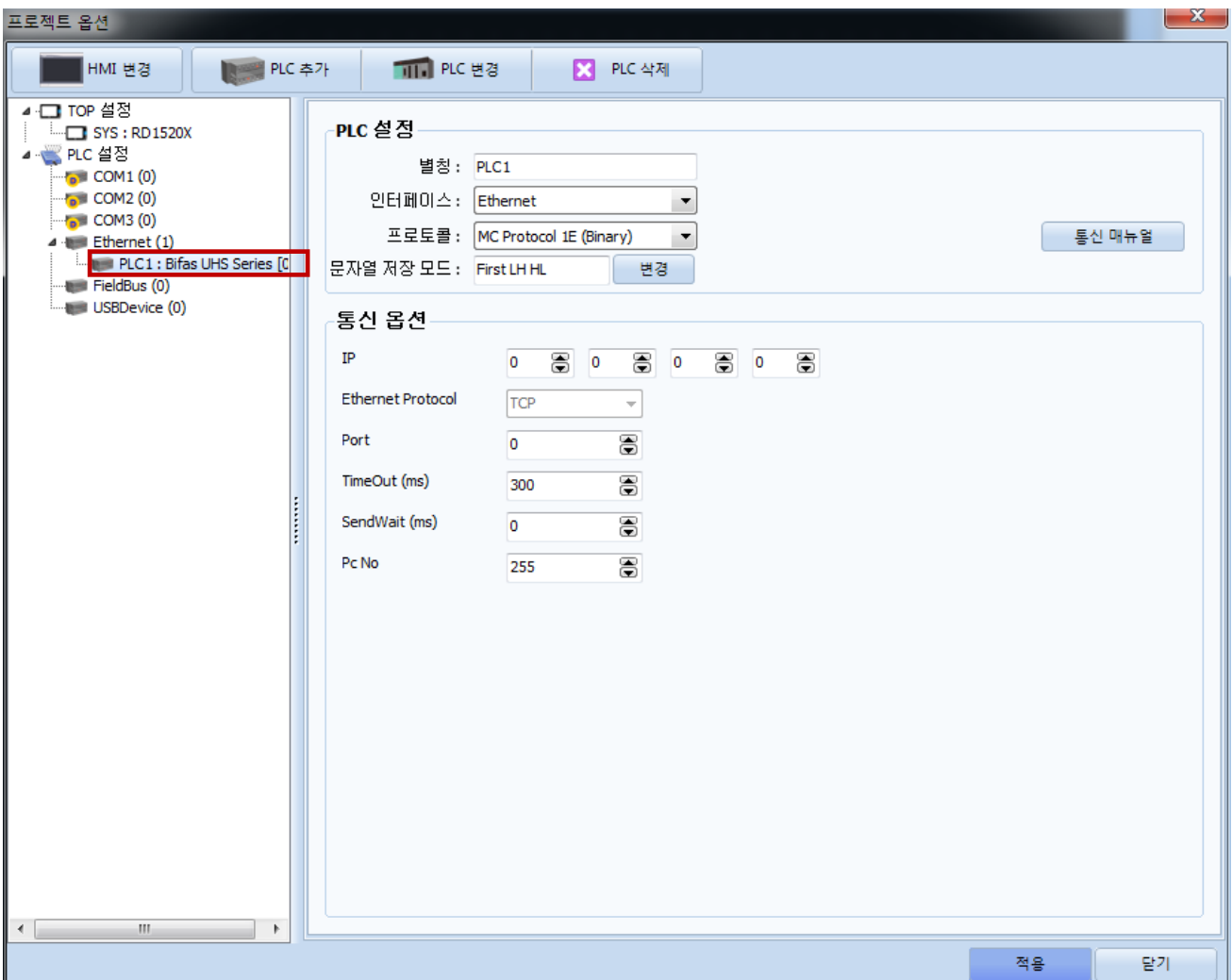
※ 위의 설정 내용은 본 사에서 권장하는 예제입니다.

항 목	설 명
IP 주소	네트워크 상에서 TOP가 사용 할 IP 주소를 설정합니다.
서브넷 마스크	네트워크의 서브넷 마스크를 입력합니다.
게이트 웨이	네트워크의 게이트 웨이를 입력합니다.

(2) 통신 옵션 설정

■ [프로젝트 > 프로젝트 속성 > PLC 설정 > Ethernet > "PLC1 : Bifas UHS Series"]

- Bifas UHS Series 통신 드라이버의 옵션을 TOP Design Studio에서 설정합니다.

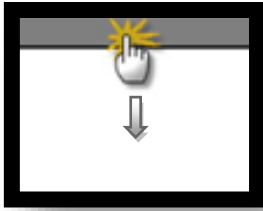


항 목	설 정	비 고
인터페이스	"Ethernet"을 선택합니다.	"2. 외부 장치 선택" 참고
프로토콜	"MC Protocol 1E(Binary)"을 선택합니다.	
IP	외부 장치의 IP 주소를 입력 합니다.	
Ethernet Protocol	TOP - 외부 장치 간 이더넷 프로토콜을 선택합니다.	고정
Port	외부 장치의 이더넷 통신 포트 번호를 입력합니다.	고정
TimeOut (ms)	TOP가 외부 장치로부터 응답을 기다리는 시간을 설정합니다.	
SendWait (ms)	TOP가 외부 장치로부터 응답 수신 후 다음 명령어 요청 전송 전에 대기 시간을 설정합니다.	
Pc No	Pc No를 설정합니다.	

3.2 TOP 에서 통신 설정

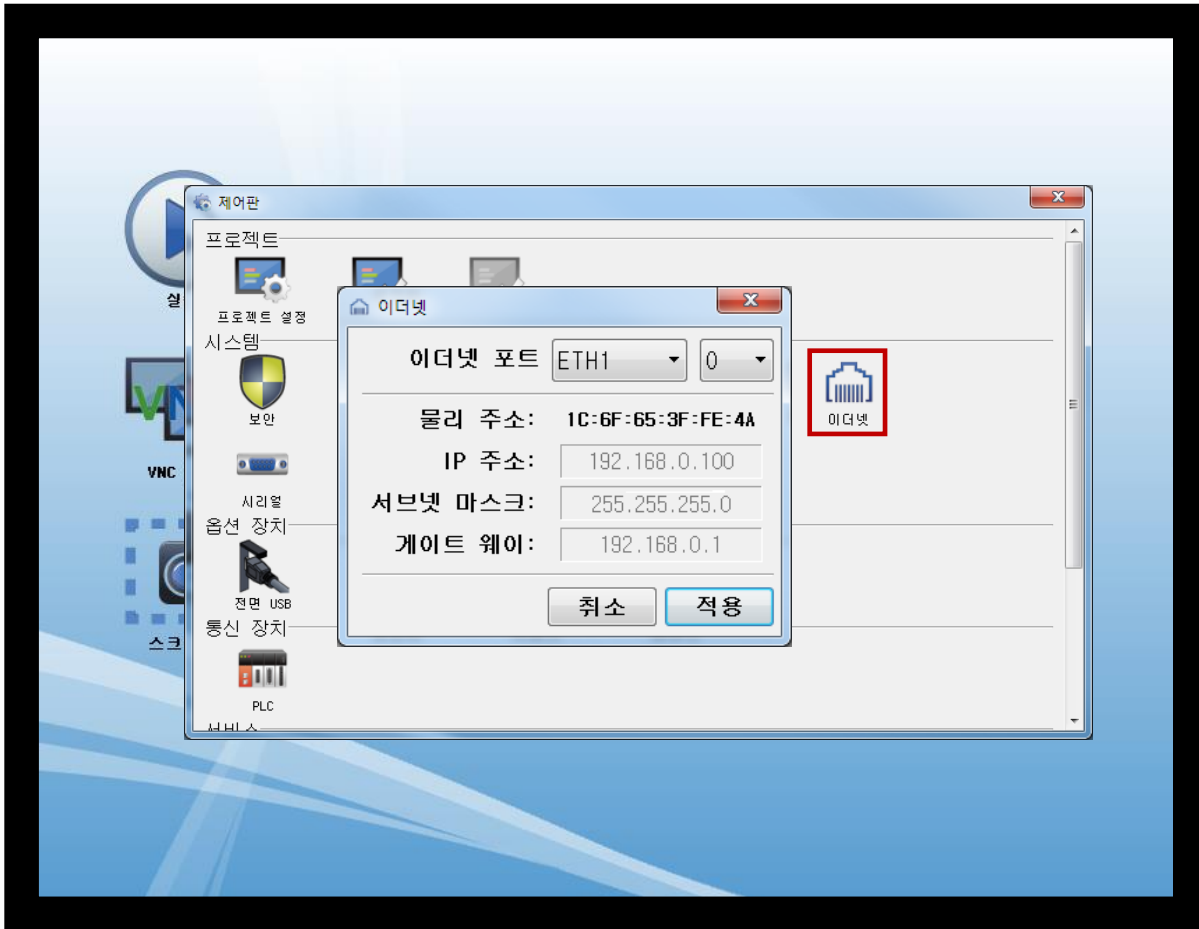
※ “3.1 TOP Design Studio 에서 통신 설정” 항목의 “HMI 설정 사용”을 체크 하지 않은 경우의 설정 방법입니다.

■ TOP 화면 상단을 터치하여 아래로 드래그 합니다. 팝업 창의 “EXIT”를 터치하여 메인 화면으로 이동합니다.



(1) 통신 인터페이스 설정

■ [메인 화면 > 제어판 > 이더넷]



항 목	TOP	외부 장치	비 고
IP 주소*주1)주2)	192.168.255.50	192.168.255.1	
서브넷 마스크	255.255.255.0	255.255.255.0	
게이트 웨이	192.168.0.1	192.168.0.1	

*주1) TOP와 외부 장치의 네트워크 주소 (IP 앞 세자리 192.168.0.0)는 일치해야 합니다.

*주2) 동일 네트워크 상에서 중복된 IP 주소를 사용하지 마십시오.

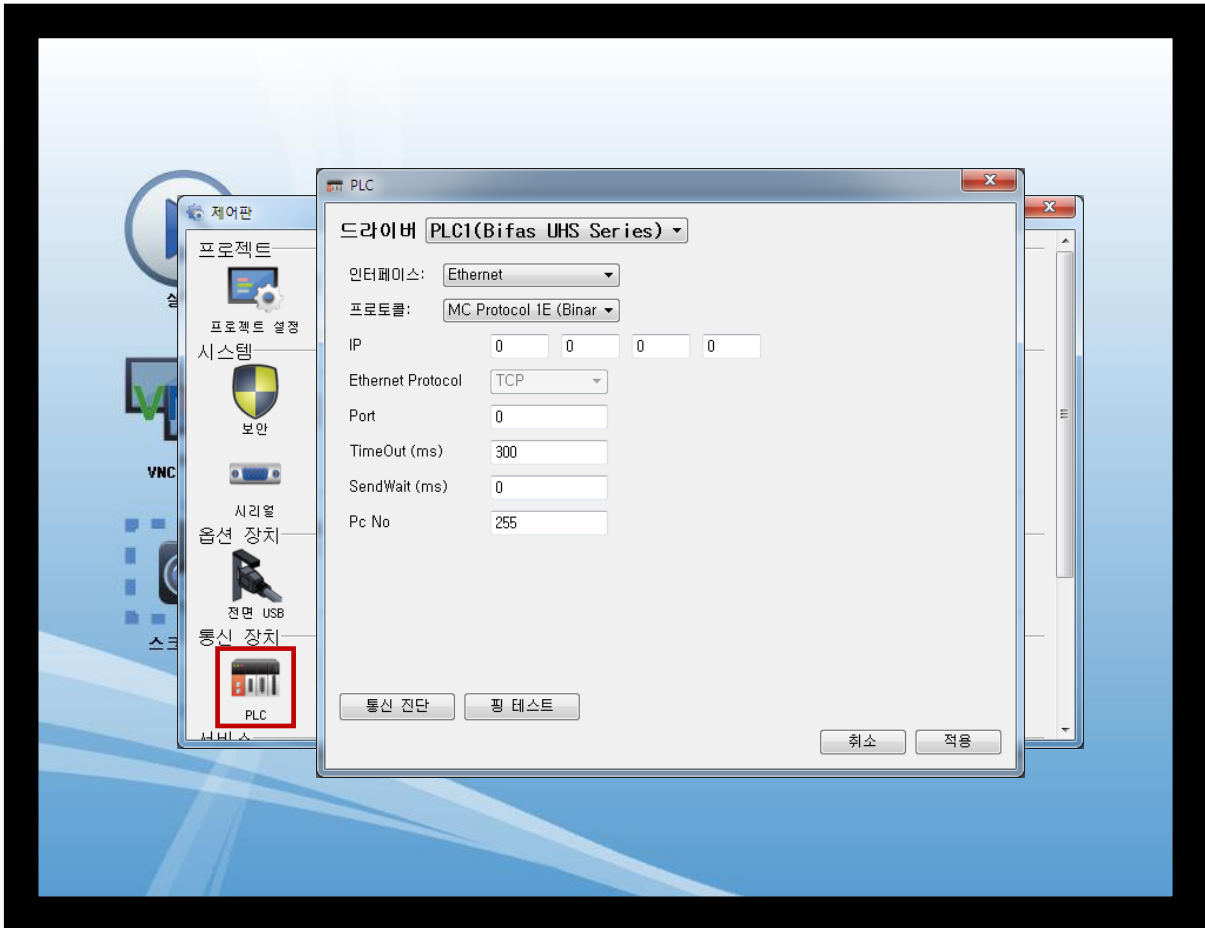
※ 위의 설정 내용은 본 사에서 권장하는 예제입니다.

항 목	설 명
IP 주소	네트워크 상에서 TOP가 사용 할 IP 주소를 설정합니다.
서브넷 마스크	네트워크의 서브넷 마스크를 입력합니다.
게이트 웨이	네트워크의 게이트 웨이를 입력합니다.



(2) 통신 옵션 설정

■ [메인 화면 > 제어판 > PLC]



항 목	설 정	비 고
인터페이스	"Ethernet"을 선택합니다.	"2. 외부 장치 선택" 참고
프로토콜	"MC Protocol 1E(Binary)"을 선택합니다.	
IP	외부 장치의 IP 주소를 입력 합니다.	
Ethernet Protocol	TOP - 외부 장치 간 이더넷 프로토콜을 선택합니다.	고정
Port	외부 장치의 이더넷 통신 포트 번호를 입력합니다.	고정
TimeOut (ms)	TOP가 외부 장치로부터 응답을 기다리는 시간을 설정합니다.	
SendWait (ms)	TOP가 외부 장치로부터 응답 수신 후 다음 명령어 요청 전송 간에 대기 시간을 설정합니다.	
Pc No	Pc No를 설정합니다.	

3.3 통신 진단

■ TOP - 외부 장치 간 인터페이스 설정 상태를 확인

- TOP 화면 상단을 터치하여 아래로 드래그. 팝업 창의 "EXIT"를 터치하여 메인 화면으로 이동한다
- [제어판 > 이더넷] 에서 사용 하고자 하는 포트(ETH1/ETH2) 설정이 외부 장치의 설정 내용과 같은지 확인한다

■ 포트 통신 이상 유무 진단

- [제어판 > PLC] 에서 "통신 진단"을 터치한다.
- 화면 상에 Diagnostics 다이얼로그 박스가 팝업 되며 진단 상태를 판단한다.

OK	통신 설정 정상
Time Out Error	통신 설정 비정상 - 케이블 및 TOP, 외부 장치의 설정 상태 확인한다. (참조 : 통신 진단 시트)

■ 통신 진단 시트

- 외부 단말기와 통신 연결에 문제가 있을 경우 아래 시트의 설정 내용을 확인 바랍니다.

항목	내용	확인		참 고	
시스템 구성	시스템 연결 방법	OK	NG	1. 시스템 구성	
	접속 케이블 명칭	OK	NG		
TOP	버전 정보	OK	NG	2. 외부 장치 선택 3. 통신 설정	
	사용 포트	OK	NG		
	드라이버 명칭	OK	NG		
	기타 세부 설정 사항	OK	NG		
	상대 국번	프로젝트 설정	OK		NG
		통신 진단	OK		NG
	이더넷 포트 설정	IP 주소	OK		NG
		서브넷 마스크	OK		NG
게이트 웨이		OK	NG		
외부 장치	CPU 명칭	OK	NG	4. 외부 장치 설정	
	통신 포트 명칭(모듈 명)	OK	NG		
	프로토콜(모드)	OK	NG		
	설정 국번	OK	NG		
	기타 세부 설정 사항	OK	NG		
	이더넷 포트 설정	IP 주소	OK		NG
		서브넷 마스크	OK		NG
		게이트 웨이	OK		NG
어드레스 범위 확인	OK	NG	5. 지원 어드레스 (자세한 내용은 PLC 제조사의 매뉴얼을 참고 하시기 바랍니다.)		

4. 외부 장치 설정

외부 장치의 매뉴얼을 참고하여 통신 옵션을 설정하세요.

5. 지원 어드레스

TOP에서 사용 가능한 디바이스는 아래와 같습니다.

CPU 모듈 시리즈/타입에 따라 디바이스 범위(어드레스) 차이가 있을 수 있습니다. TOP 시리즈는 외부 장치 시리즈가 사용하는 최대 어드레스 범위를 지원합니다. 사용하고자 하는 장치가 지원하는 어드레스 범위를 벗어 나지 않도록 각 CPU 모듈 사용자 매뉴얼을 참조/주의 하십시오.

Device	Bit Address	Word Address	Word Address NOTE	32 BIT
Input Relay	X0000 ~ X1FFF (HEX)	X0000 ~ X1FF0 (HEX)	X***0 *주1)	L/H *주3)
Output Relay	Y0000 ~ Y1FFF (HEX)	Y0000 ~ Y1FF0 (HEX)	Y***0 *주1)	
Internal Relay	M0000.0 ~ M8176.15	M0000 ~ M8191		
	M9000.0 ~ M9240.15	M9000 ~ M9225		
Latch Relay	L0000 ~ L8176	L0000 ~ L8191		
Annunciator	F0000 ~ F1FFF (HEX)	F0000 ~ F1FF0 (HEX)		
Link Relay	B0000 ~ B1FFF (HEX)	B0000 ~ B1FF0 (HEX)		
Special Link Relay	SB0000 ~ SB7FF0 (HEX)	SB0000 ~ SB7FF0 (HEX)		
Timer (contact)	TS0000 ~ TS2047			
Timer (coil)	TC0000 ~ TC2547			
Aggregate Timer (contact)	SS0000 ~ SS2547			
Aggregate Timer (coil)	SC0000 ~ SC2547			
Counter (contact)	CS0000 ~ CS1023			
Counter (coil)	CC0000 ~ CC1023			
Timer (current value)		TN0000 ~ TN2047		
Counter (current value)		CN0000 ~ CN1023		
Data Register	D00000.0 ~ D8191.15	D0000 ~ D8191		
	D09000.0 ~ D9255.15	D0000 ~ D9255		
Special Data Register	SD0000.0 ~ SD2255.15	SD0000 ~ SD2255		
File Register	R0000.0 ~ R8191.15			
Link register	W0000.0 ~ W1FFF (HEX)	W0000 ~ W1FF0 (HEX)	W***0 *주1)	

*주1) 비트 어드레스 16진수 '0~F' 표기하는 어드레스의 경우 시작 비트 0 bit 를 워드 어드레스로 사용

*주2) 비트 어드레스를 10진수로 표기 하는 어드레스의 경우 '16' 값 단위로 워드 어드레스로 사용

*주3) 32BIT 데이터의 하위 16BIT 데이터가 화면 등록한 어드레스에 저장되며 상위 16BIT 데이터가 화면 등록 어드레스 다음 주소에 저장 됩니다.

(예) D00100 번 주소에 32BIT 데이터 16진수 데이터 12345678 저장 시 16BIT 디바이스 어드레스에 아래와 같이 저장 됩니다..

항목	32BIT		16BIT	
	주소		D00100	D00101
입력 데이터(16진수)	12345678	5678	1234	