

Rockwell Automation, Inc.

Control/Compact Logix Series

DF1 Driver

지원 버전

TOP Design Studio

V1.0 이상



CONTENTS

본 사 (주)M2I의 "Touch Operation Panel(M2I TOP) Series"를 사용해주시는 고객님께 감사 드립니다. 본 매뉴얼을 읽고 "TOP-외부장치"의 접속 방법 및 절차를 숙지해 주십시오.

1. 시스템 구성 [2 페이지](#)

접속에 필요한 기기, 각 기기의 설정, 케이블, 구성 가능한 시스템에 대해 설명합니다.

2. 외부 장치 선택 [3 페이지](#)

TOP 기종과 외부 장치를 선택합니다.

3. TOP 통신 설정 [4 페이지](#)

TOP 통신 설정 방법에 대해서 설명합니다.

4. 외부 장치 설정 [9 페이지](#)

외부 장치의 통신 설정 방법에 대해서 설명합니다.

5. 케이블 표 [11 페이지](#)

통신에 필요한 케이블 사양에 대해 설명합니다.

6. 지원 어드레스 [12 페이지](#)

본 절을 참조하여 외부 장치와 통신 가능한 어드레스를 확인하십시오.

1. 시스템 구성

본 드라이버는 "Rockwell Automation, Inc. – Control/CompactLogix Series DF1"의 시스템 구성은 아래와 같습니다.

시리즈	CPU	Link I/F	통신 방식	시스템 설정	케이블
ControlLogix	Logix5550	CPU Direct	RS-232C	3.1 설정 예제 1 (4 페이지)	5.1 케이블 표 1 (9 페이지)
CompactLogix	1769-L20 1769-L30 1769-L31 1769-L32E 1769-L35E	Channel 0	RS-232C	3.1 설정 예제 1 (4 페이지)	5.1 케이블 표 1 (9 페이지)

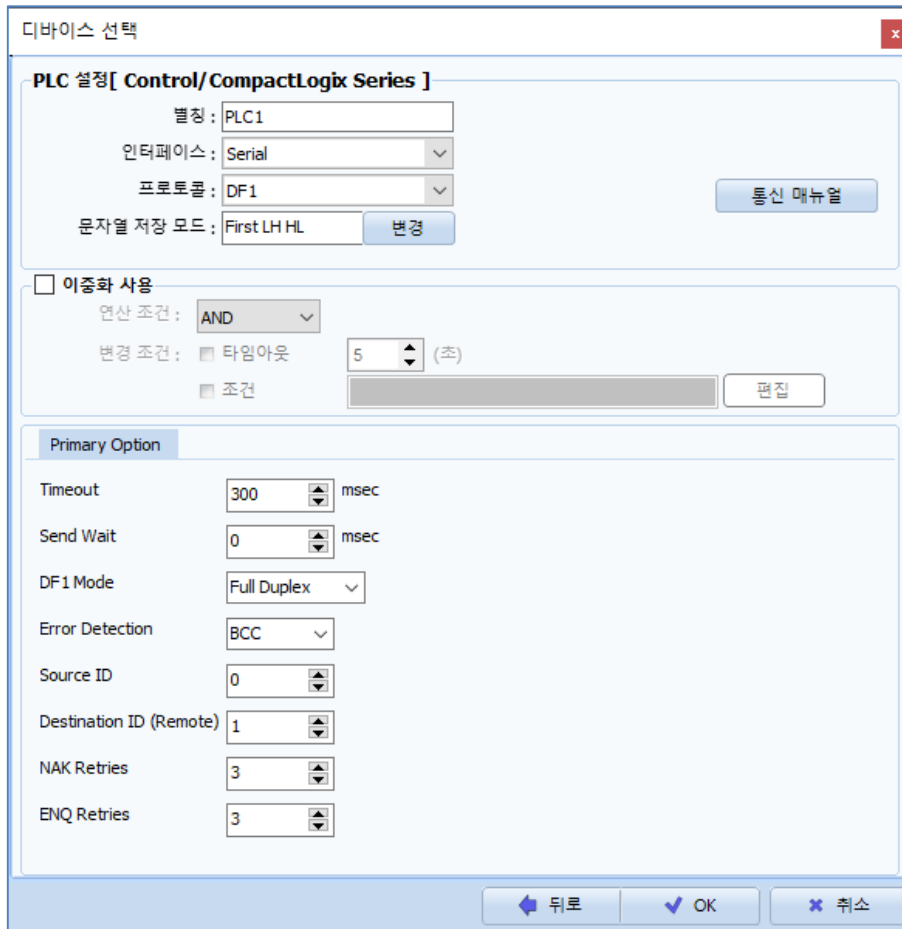
■ 연결 가능 구성

TOP – 외부장치 (1 : 1)



2. 외부 장치 선택

■ TOP 모델 및 포트 선택 후 외부 장치를 선택합니다.



설정 사항		내용					
TOP	모델	TOP 디스플레이와 프로세스를 확인하여 터치 모델을 선택합니다.					
외부 장치	제조사	TOP와 연결할 외부 장치의 제조사를 선택합니다. "Rockwell Automation, Inc"를 선택 하십시오.					
	PLC	TOP와 연결할 외부 장치를 선택 합니다. <table border="1" data-bbox="497 1505 1452 1590"> <thead> <tr> <th>모델</th> <th>인터페이스</th> <th>프로토콜</th> </tr> </thead> <tbody> <tr> <td>Control/Compact Logix Series</td> <td>Serial</td> <td>DF1 Driver</td> </tr> </tbody> </table> <p>연결을 원하는 외부 장치가 시스템 구성 가능한 기종인지 1장의 시스템 구성에서 확인 하시기 바랍니다.</p>	모델	인터페이스	프로토콜	Control/Compact Logix Series	Serial
모델	인터페이스	프로토콜					
Control/Compact Logix Series	Serial	DF1 Driver					

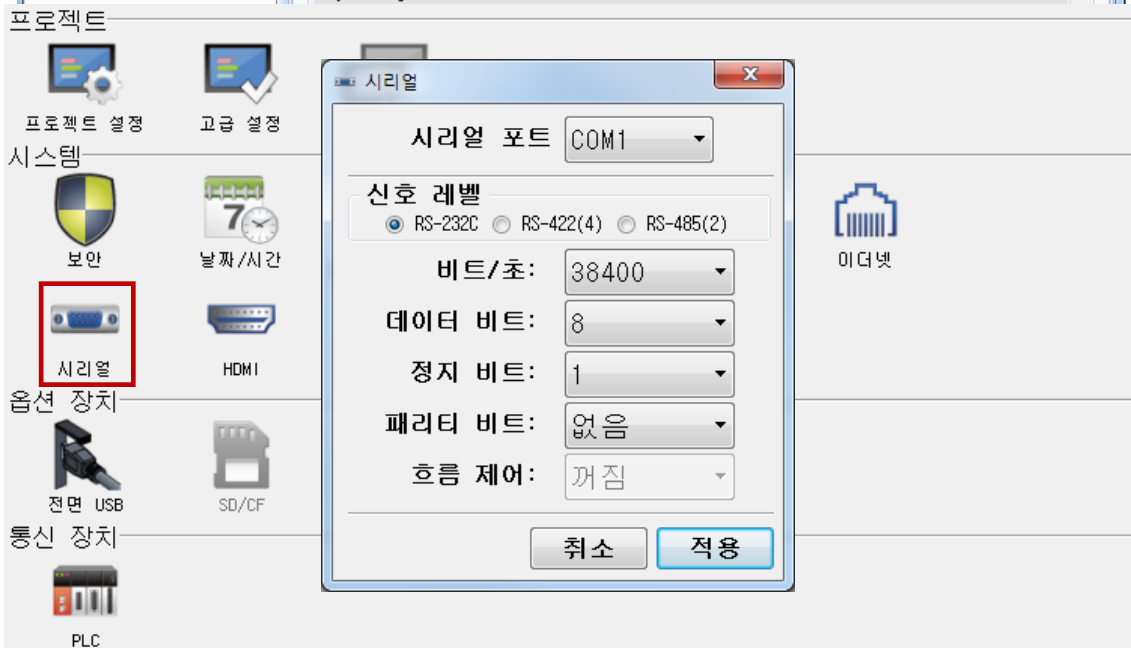
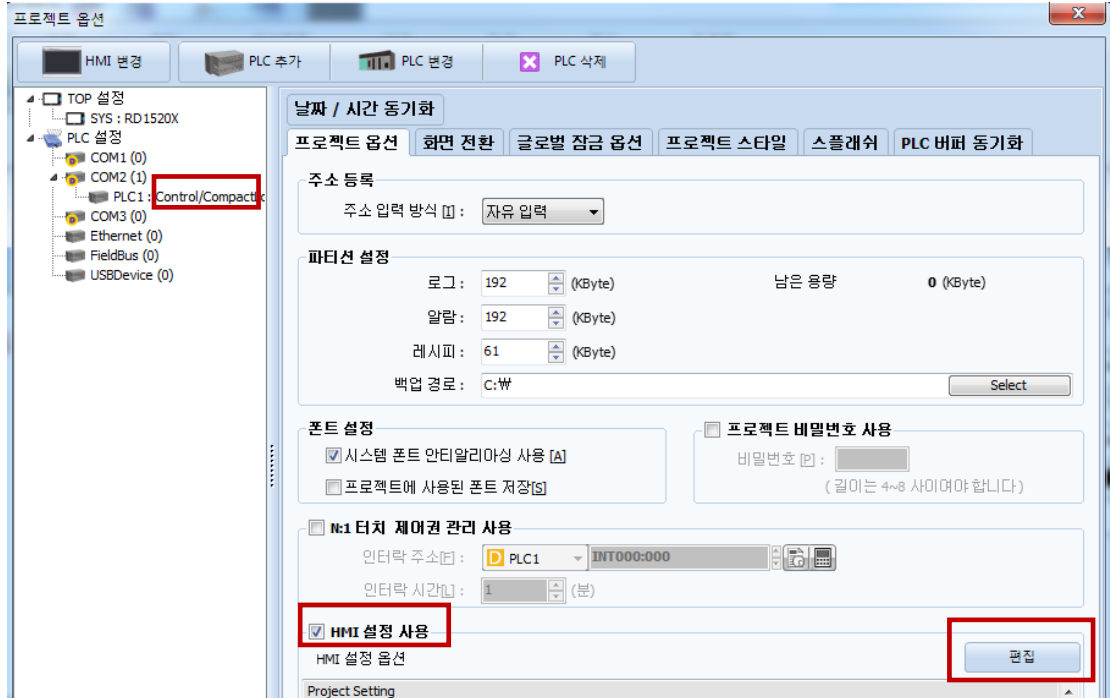
3. TOP 통신 설정

통신 설정은 TOP Design Studio 혹은 TOP 메인 메뉴에서 설정 가능 합니다. 통신 설정은 외부 장치와 동일하게 설정해야 합니다.

3.1 TOP Design Studio 에서 통신 설정

(1) 통신 인터페이스 설정

- [프로젝트 > 프로젝트 속성 > TOP 설정] → [프로젝트 옵션 > “HMI 설정 사용” 체크 > 편집 > 시리얼]
- TOP 통신 인터페이스를 TOP Design Studio에서 설정합니다.



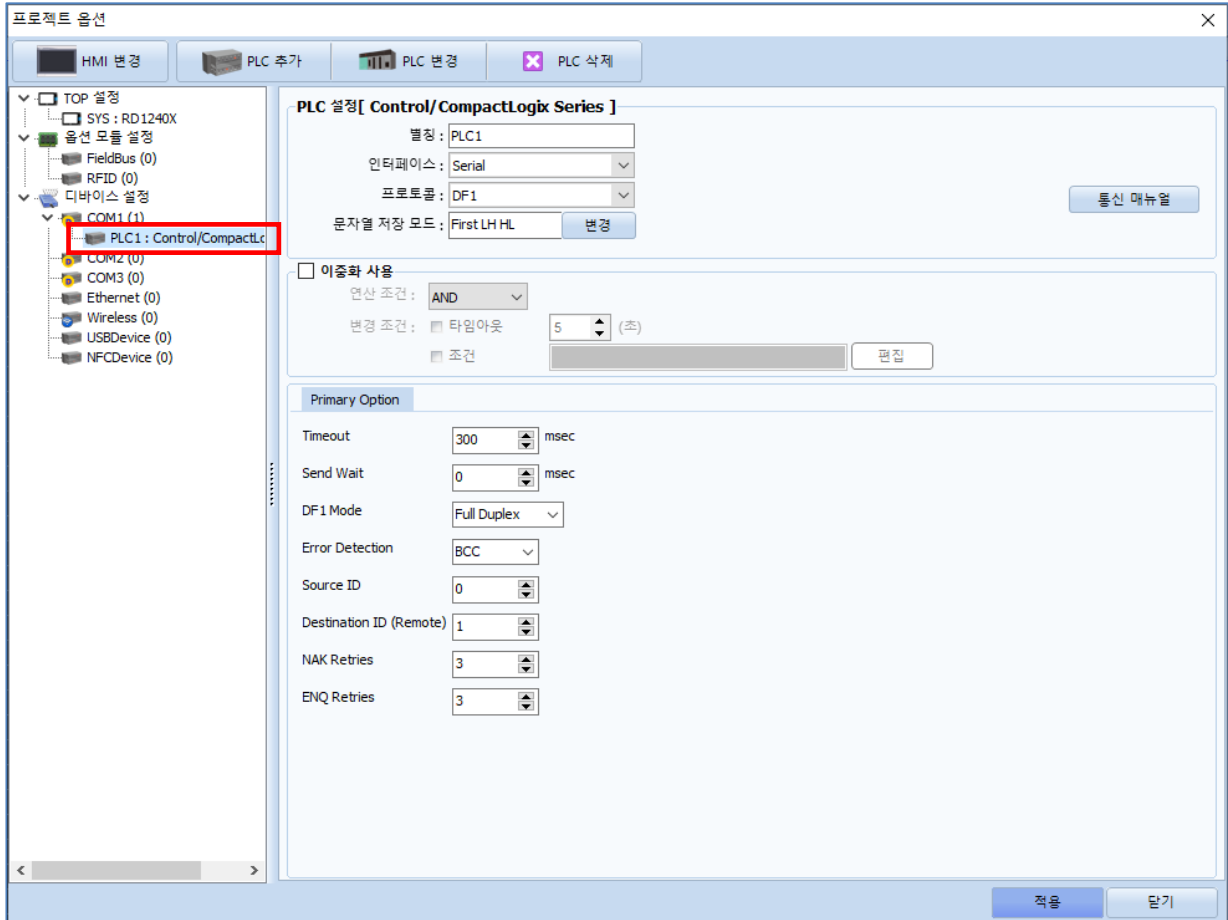
항 목	TOP			외부 장치	비 고
신호 레벨 (포트)	RS-232C	RS-422	RS-485	RS-232C RS-422/485	
보우레이트	38400				
데이터 비트	8				
정지 비트	1				
패리티 비트	없음				

※ 위의 설정 내용은 본 사에서 권장하는 예제입니다.

항 목	설 명
신호 레벨	TOP – 외부 장치 간 시리얼 통신 방식을 선택합니다.
보우레이트	TOP – 외부 장치 간 시리얼 통신 속도를 선택합니다.
데이터 비트	TOP – 외부 장치 간 시리얼 통신 데이터 비트를 선택합니다.
정지 비트	TOP – 외부 장치 간 시리얼 통신 정지 비트를 선택합니다.
패리티 비트	TOP – 외부 장치 간 시리얼 통신 패리티 비트 확인 방식을 선택합니다.

(2) 통신 옵션 설정

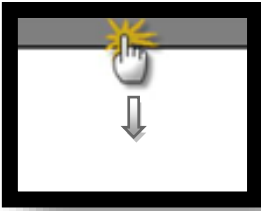
- [프로젝트 > 프로젝트 속성 > PLC 설정 > COM> "PLC1 : Control/Compact Logix Series"]
 - DF1 통신 드라이버의 옵션을 TOP Design Studio에서 설정합니다.



3.2 TOP 에서 통신 설정

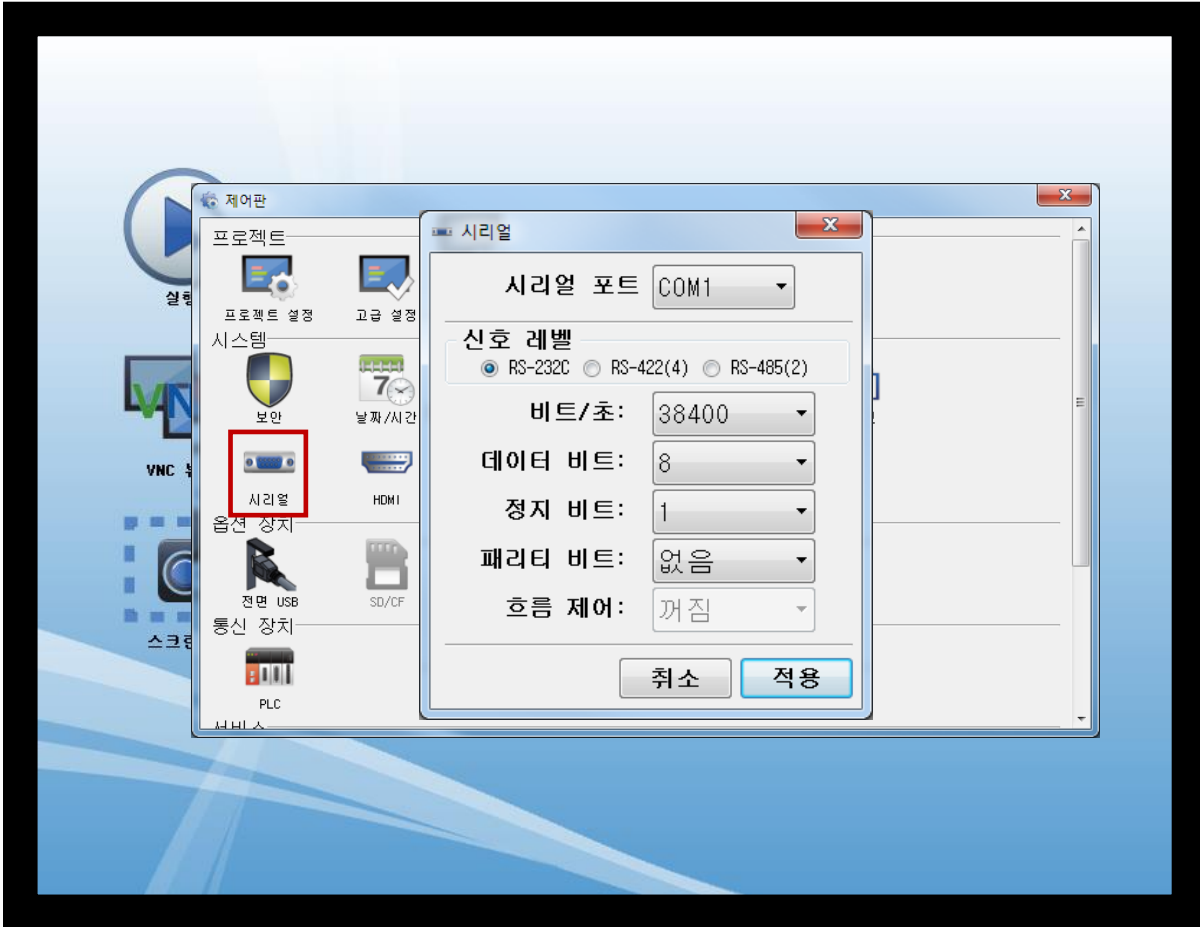
※ “3.1 TOP Design Studio 에서 통신 설정” 항목의 “HMI 설정 사용”을 체크 하지 않은 경우의 설정 방법입니다.

■ TOP 화면 상단을 터치하여 아래로 드래그 합니다. 팝업 창의 “EXIT”를 터치하여 메인 화면으로 이동합니다.



(1) 통신 인터페이스 설정

■ [메인 화면 > 제어판 > 시리얼]



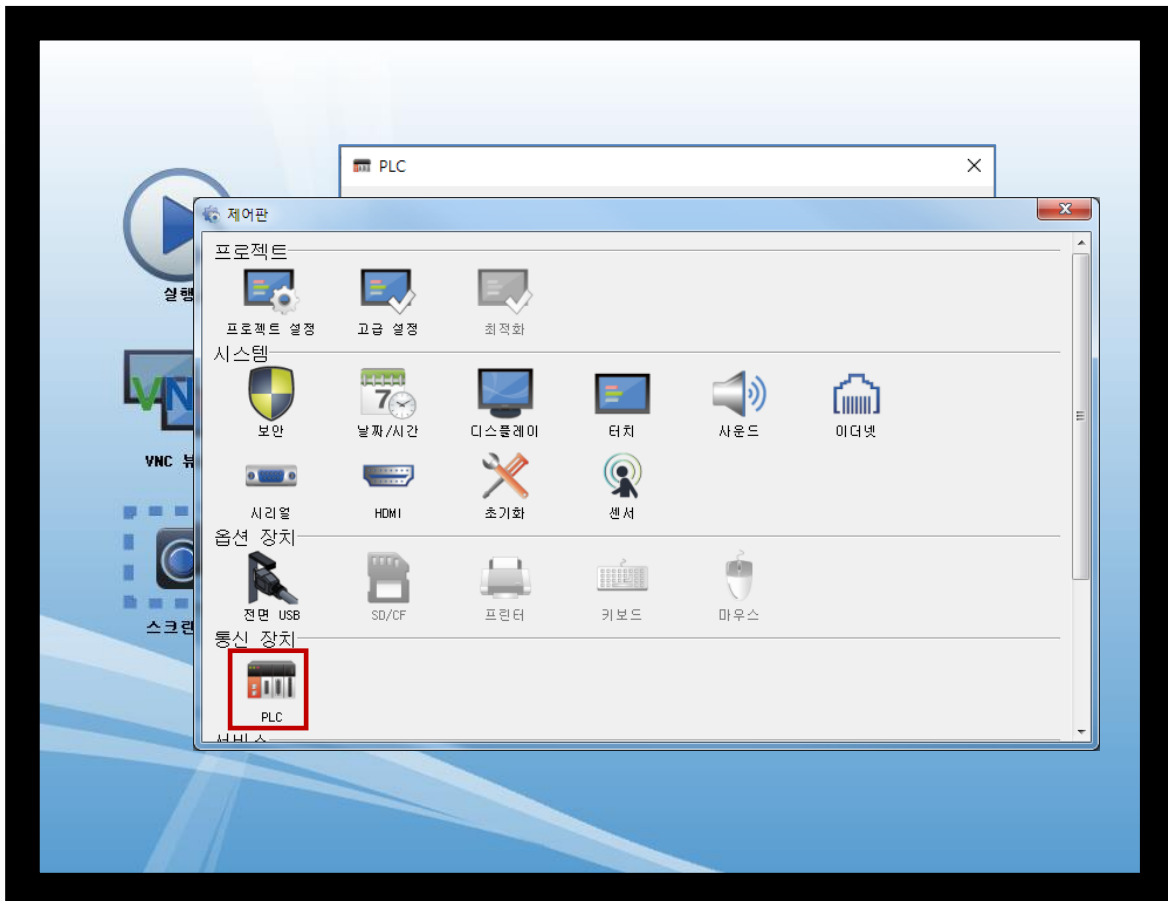
항 목	TOP			외부 장치	비 고
신호 레벨 (포트)	RS-232C	RS-422	RS-485	RS-232C RS-422/485	
보우레이트	38400				
데이터 비트	8				
정지 비트	1				
패리티 비트	없음				

※ 위의 설정 내용은 본사에서 권장하는 설정 예제입니다.

항 목	설 명
신호 레벨	TOP - 외부 장치 간 시리얼 통신 방식을 선택합니다. (COM3는 RS-485 만 지원합니다.)
보우레이트	TOP - 외부 장치 간 시리얼 통신 속도를 선택합니다.
데이터 비트	TOP - 외부 장치 간 시리얼 통신 데이터 비트를 선택합니다.
정지 비트	TOP - 외부 장치 간 시리얼 통신 정지 비트를 선택합니다.
패리티 비트	TOP - 외부 장치 간 시리얼 통신 패리티 비트 확인 방식을 선택합니다.

(2) 통신 옵션 설정

■ [메인 화면 > 제어판 > PLC]



3.3 통신 진단

■ TOP - 외부 장치 간 인터페이스 설정 상태를 확인

- TOP 화면 상단을 터치하여 아래로 드래그. 팝업 창의 "EXIT"를 터치하여 메인 화면으로 이동한다
- [제어판 > 시리얼] 에서 사용 하고자 하는 포트(COM1/COM2/COM3) 설정이 외부 장치의 설정 내용과 같은지 확인한다

■ 포트 통신 이상 유무 진단

- [제어판 > PLC] 에서 "통신 진단"을 터치한다.
- 화면 상에 Diagnostics 다이얼로그 박스가 팝업 되며 진단 상태를 판단한다.

OK	통신 설정 정상
Time Out Error	통신 설정 비정상 - 케이블 및 TOP, 외부 장치의 설정 상태 확인한다. (참조 : 통신 진단 시트)

■ 통신 진단 시트

- 외부 단말기와 통신 연결에 문제가 있을 경우 아래 시트의 설정 내용을 확인 바랍니다.

항목	내용	확인		참 고	
시스템 구성	시스템 연결 방법	OK	NG	1. 시스템 구성	
	접속 케이블 명칭	OK	NG		
TOP	버전 정보	OK	NG	2. 외부 장치 선택 3. 통신 설정	
	사용 포트	OK	NG		
	드라이버 명칭	OK	NG		
	기타 세부 설정 사항	OK	NG		
	상대 국번	프로젝트 설정	OK		NG
		통신 진단	OK		NG
	시리얼 파라미터	전송 속도	OK		NG
		데이터 비트	OK		NG
정지 비트		OK	NG		
패리티 비트		OK	NG		
외부 장치	CPU 명칭	OK	NG	4. 외부 장치 설정	
	통신 포트 명칭(모듈 명)	OK	NG		
	프로토콜(모드)	OK	NG		
	설정 국번	OK	NG		
	기타 세부 설정 사항	OK	NG		
	시리얼 파라미터	전송 속도	OK		NG
		데이터 비트	OK		NG
		정지 비트	OK		NG
패리티 비트		OK	NG		
어드레스 범위 확인	OK	NG	6. 지원 어드레스 (자세한 내용은 PLC 제조사의 매뉴얼을 참고 하시기 바랍니다.)		

4. 외부 장치 설정

"Control/CompactLogix Series" Ladder Software "RSLogix5000"를 사용하여 아래와 같이 설정 하십시오. 본 예제에서 설명된 내용보다 더 자세한 설정법은 PLC 사용자 매뉴얼을 참조하십시오.



- Protocol Frame 형식 상에서 RTU/ASCII 모드 선정에 주의 하십시오.
- 외부 장치 측 어드레스 맵 내용을 확인하고 그 내용에 따라 통신 어드레스를 사용하십시오.

1. "RSLogix5000"의 프로젝트 창에서 [Controller Properties] 윈도우를 팝업 시킵니다.

2. [Serial Port] 탭을 아래와 같이 설정 합니다.

Setup Items	Setup Description	Remarks
Mode	System	
BaudRate	38400	
Data Bits	8	
Parity Bits	None	
Stop Bits	1	
Control Line	No Handshake	
RTS Send Delay	0	
TRS Off Delay	0	

3. [System Protocol] 탭을 아래와 같이 설정 합니다.

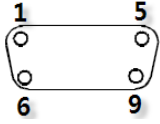
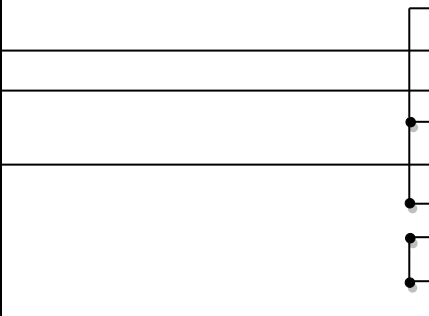
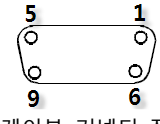
Setup Items	Setup Description	Remarks
Protocol	DF1 Slave	
Station Address	0	
Transmit	3	
Slave Poll	3000	
EOT Suppression	No Check	
Error Detection	BCC	
Enable Duplicate Detection	No Check	

4. PLC 로 설정 내용을 다운로드 합니다.

5. 케이블 표

본 Chapter는 TOP와 해당 기기 간 정상 통신을 위한 케이블 다이어그램을 소개 합니다.
 (본 절에서 설명되는 케이블 다이어그램은 외부 장치 제조사의 권장사항과 다를 수 있습니다)

■ RS-232C (1 : 1 연결)

COM			케이블 접속	PLC	
핀 배열*주1)	신호명	핀번호		신호명	
 <p>통신 케이블 커넥터 전면 기준, D-SUB 9 Pin male(수, 블록)</p>	CD	1		CD	 <p>통신 케이블 커넥터 전면 기 준, D-SUB 9 Pin male(암, 블록)</p>
	RD	2		SD	
	SD	3		RD	
	DTR	4		DTR	
	SG	5		SG	
	DSR	6		DSR	
	RTS	7		RTS	
	CTS	8		CTS	
		9			

*주1) 핀 배열은 케이블 접속 커넥터의 접속면에서 본 것 입니다.

6. 지원 어드레스

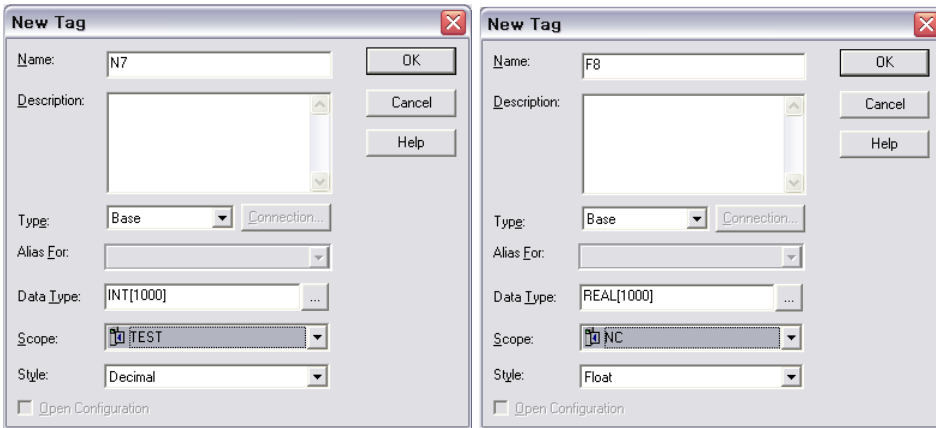
TOP에서 사용 가능한 디바이스는 아래와 같습니다.

CPU 모듈 시리즈/타입에 따라 디바이스 범위(어드레스) 차이가 있을 수 있습니다. TOP 시리즈는 외부 장치 시리즈가 사용하는 최대 어드레스 범위를 지원합니다. 사용하고자 하는 장치가 지원하는 어드레스 범위를 벗어 나지 않도록 각 CPU 모듈 사용자 매뉴얼을 참조/주의 하십시오.

■ [New Tag] : 태그 생성 (Tag Name, Data Type 설정) 하기

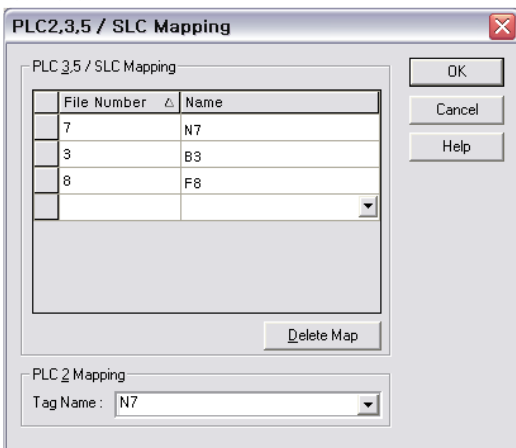
1. [Controller Tags] > [New Tag]를 실행 합니다.
2. [New Tag] dialog box에서 Tag Name, Data Type을 설정 합니다

항목	내용	Remarks
Tag Name	RSLogix5000 상에서 활용되는 태그의 명칭입니다(User Define) TOP와 통신 접속을 위해서는 해당 태그에 File Number를 맵핑해야 합니다. ■ [Map PLC/SLC Messages] 참조	
Data type	BOOL : 32bit Data DINT : Double Word Data INT : Word Data REAL : Float Data	



■ [Map PLC/SLC Messages] : 태그에 File Number 맵핑

3. "RSLogix5000"의 메뉴 [Logic] > [Map PLC/SLC Messages...]을 실행합니다.
4. [PLC 2,3,5 / SLC Mapping] dialog box에서 [New Tag]dialog box에서 생성한 Tag Name에 File Number 를 맵핑 시킵니다.



위에서 설명된 "태그에 File Number 설정"에 의한 지원 어드레스 범위는 아래와 같습니다

DEVICE	Bit Address	Word Address	32bit	Remarks
BOOL	B000:000.00~B999:999.00	B000:000~B999:999	L/H	
DINT	B000:000.00~B999:999.00	B000:000~B999:999		
INT	N000:000.00~B999:999.00	N000:000~B999:999		
REAL	-	F000:000~B999:999		