

IDEC IZUMI

MicroSmart Series

FC3/FC4A/FC5A Ethernet Driver

지원 버전 TOP Design Studio

V1.4.4 이상



CONTENTS

Touch Operation Panel을 사용해주시는 고객님께 감사 드립니다.

1. 시스템 구성 [2 페이지](#)

접속에 필요한 기기, 각 기기의 설정, 케이블, 구성 가능한 시스템에 대해 설명합니다.

2. 외부 장치 선택 [3 페이지](#)

TOP 기종과 외부 장치를 선택합니다.

3. TOP 통신 설정 [4 페이지](#)

TOP 통신 설정 방법에 대해서 설명합니다.

4. 외부 장치 설정 [9 페이지](#)

외부 장치의 통신 설정 방법에 대해서 설명합니다.

5. 지원 어드레스 [10 페이지](#)

본 절을 참조하여 외부 장치와 통신 가능한 어드레스를 확인하십시오.

1. 시스템 구성

TOP와 "IDEC MicroSmart"의 시스템 구성은 아래와 같습니다.

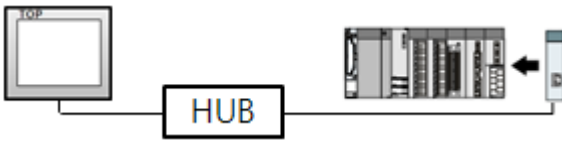
Series	CPU	Link I/F	통신 방식	시스템 설정	케이블
MicroSmart Series	FC3/FC4A/FC5A	Port on CPU unit	Ethernet (TCP)	3.1 설정 예제	트위스트 페어 케이블*주1)

*주1) 트위스트 페어 케이블

- STP(실드 트위스트 페어 케이블) 혹은 UTP(비실드 트위스트 페어 케이블) 카테고리 3, 4, 5 를 의미 합니다.
- 네트 워크 구성에 따라 허브, 트랜시버 등의 구성기기에 접속 가능하며 이 경우 다이렉트 케이블을 사용 하십시오.

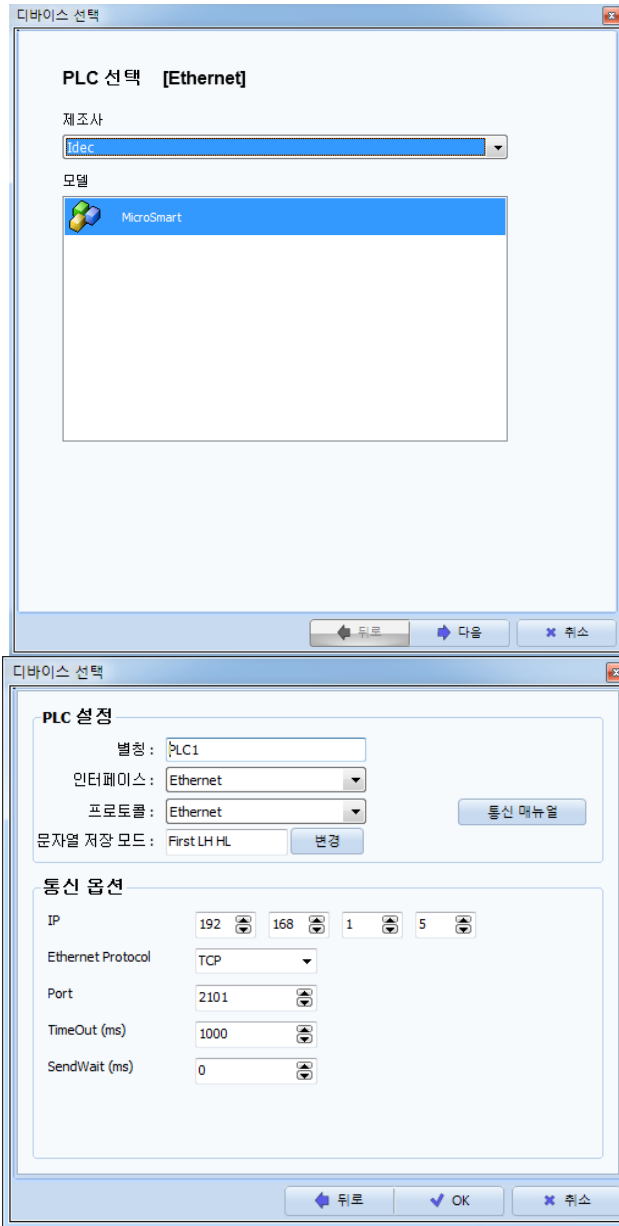
■ 연결 구성

- 1 : 1 연결(TOP 1 대와 외부 장치 1 대) 연결



2. 외부 장치 선택

■ TOP 모델 및 포트 선택 후 외부 장치를 선택합니다.



설정 사항		내용					
TOP	모델	TOP 디스플레이와 프로세스를 확인하여 터치 모델을 선택합니다.					
외부 장치	제조사	TOP와 연결할 외부 장치의 제조사를 선택합니다. "IDEC"를 선택 하십시오.					
	PLC	TOP와 연결할 외부 장치를 선택 합니다. <table border="1" style="width: 100%; border-collapse: collapse;"> <thead> <tr> <th style="background-color: black; color: white;">모델</th> <th style="background-color: black; color: white;">인터페이스</th> <th style="background-color: black; color: white;">프로토콜</th> </tr> </thead> <tbody> <tr> <td>MicroSmart</td> <td>Ethernet</td> <td>MicroSmartProtocol</td> </tr> </tbody> </table> <p>연결을 원하는 외부 장치가 시스템 구성 가능한 기종인지 1장의 시스템 구성에서 확인 하시기 바랍니다.</p>	모델	인터페이스	프로토콜	MicroSmart	Ethernet
모델	인터페이스	프로토콜					
MicroSmart	Ethernet	MicroSmartProtocol					

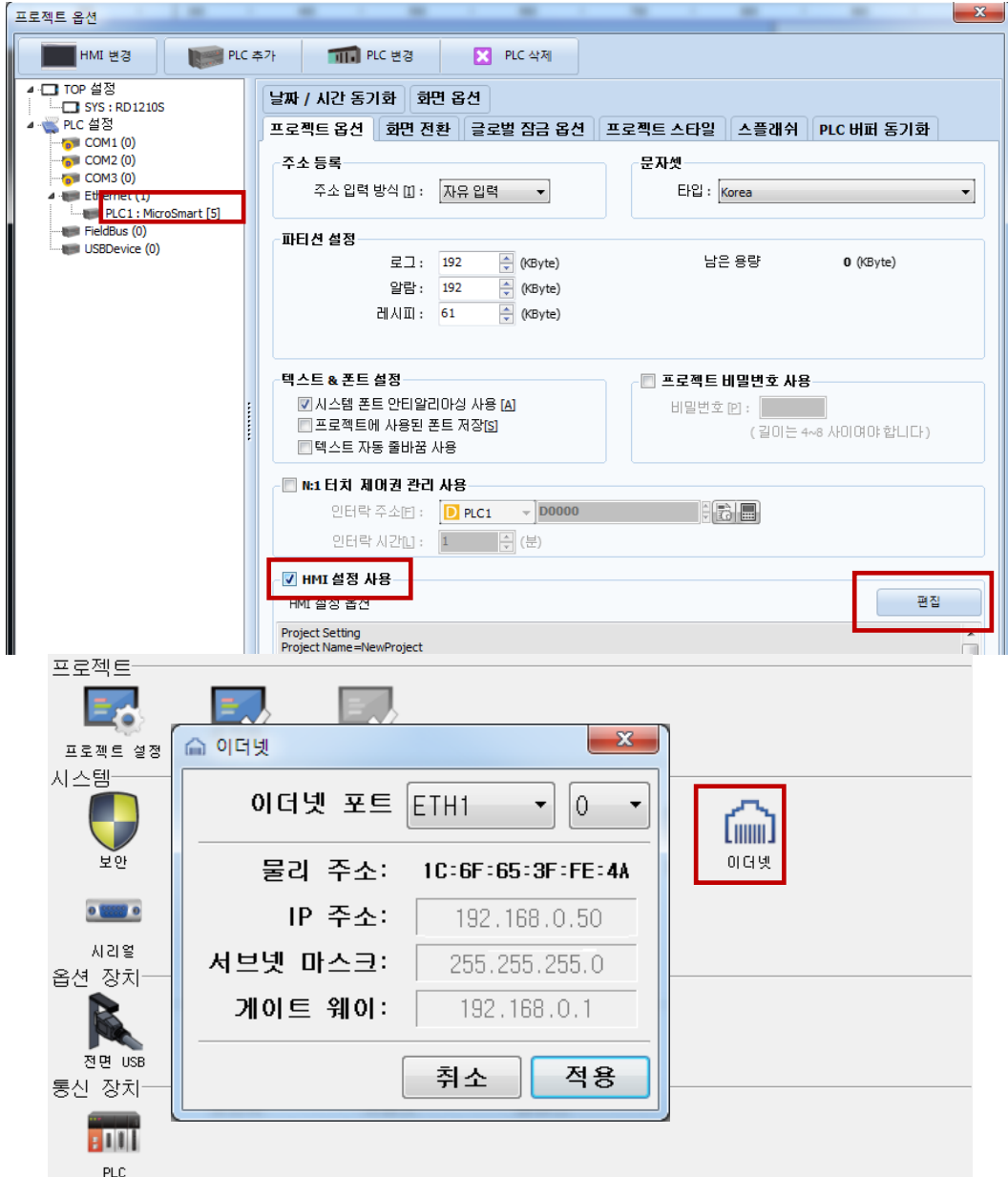
3. TOP 통신 설정

통신 설정은 TOP Design Studio 혹은 TOP 메인 메뉴에서 설정 가능 합니다. 통신 설정은 외부 장치와 동일하게 설정해야 합니다.

3.1 TOP Design Studio 에서 통신 설정

(1) 통신 인터페이스 설정

- [프로젝트 > 프로젝트 속성 > TOP 설정] → [프로젝트 옵션 > “HMI 설정 사용” 체크 > 편집 > 이더넷]
- TOP 통신 인터페이스를 TOP Design Studio에서 설정합니다.



항 목	TOP	외부 장치	비 고
IP 주소*주1)주2)	192.168.0.50	192.168.0.51	
서브넷 마스크	255.255.255.0	255.255.255.0	
게이트 웨이	192.168.0.1	192.168.0.1	

*주1) TOP와 외부 장치의 네트워크 주소 (IP 앞 세자리 192.168.0.0)는 일치해야 합니다.

*주2) 동일 네트워크 상에서 중복된 IP 주소를 사용하지 마십시오.

※ 위의 설정 내용은 본 사에서 권장하는 예제입니다.

항 목	설 명
IP 주소	네트워크 상에서 TOP가 사용 할 IP 주소를 설정합니다.
서브넷 마스크	네트워크의 서브넷 마스크를 입력합니다.
게이트 웨이	네트워크의 게이트 웨이를 입력합니다.

(2) 통신 옵션 설정

- [프로젝트 > 프로젝트 속성 > PLC 설정 > ETHERNET > "PLC1 : MicroSmart"]
- MicroSmart 통신 드라이버의 옵션을 TOP Design Studio에서 설정합니다.



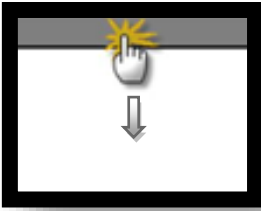
※ 위의 설정 내용은 본사에서 권장하는 예제입니다.

항 목	설 정	비 고
인터페이스	"Ethernet"을 선택합니다.	"2. 외부 장치 선택" 참고
프로토콜	"Ethernet"을 선택합니다.	
IP	외부 장치의 IP 주소를 입력합니다.	
Ethernet Protocol	TOP - 외부 장치 간 이더넷 프로토콜 <u>TCP</u> 를 선택합니다.	고정
Port	외부 장치의 TCP/IP 포트 번호 <u>2101</u> 를 입력합니다.	
TimeOut (ms)	TOP가 외부 장치로부터 응답을 기다리는 시간을 설정합니다.	
SendWait (ms)	TOP가 외부 장치로부터 응답 수신 후 다음 명령어 요청 전송 간에 대기 시간을 설정합니다.	

3.2 TOP 에서 통신 설정

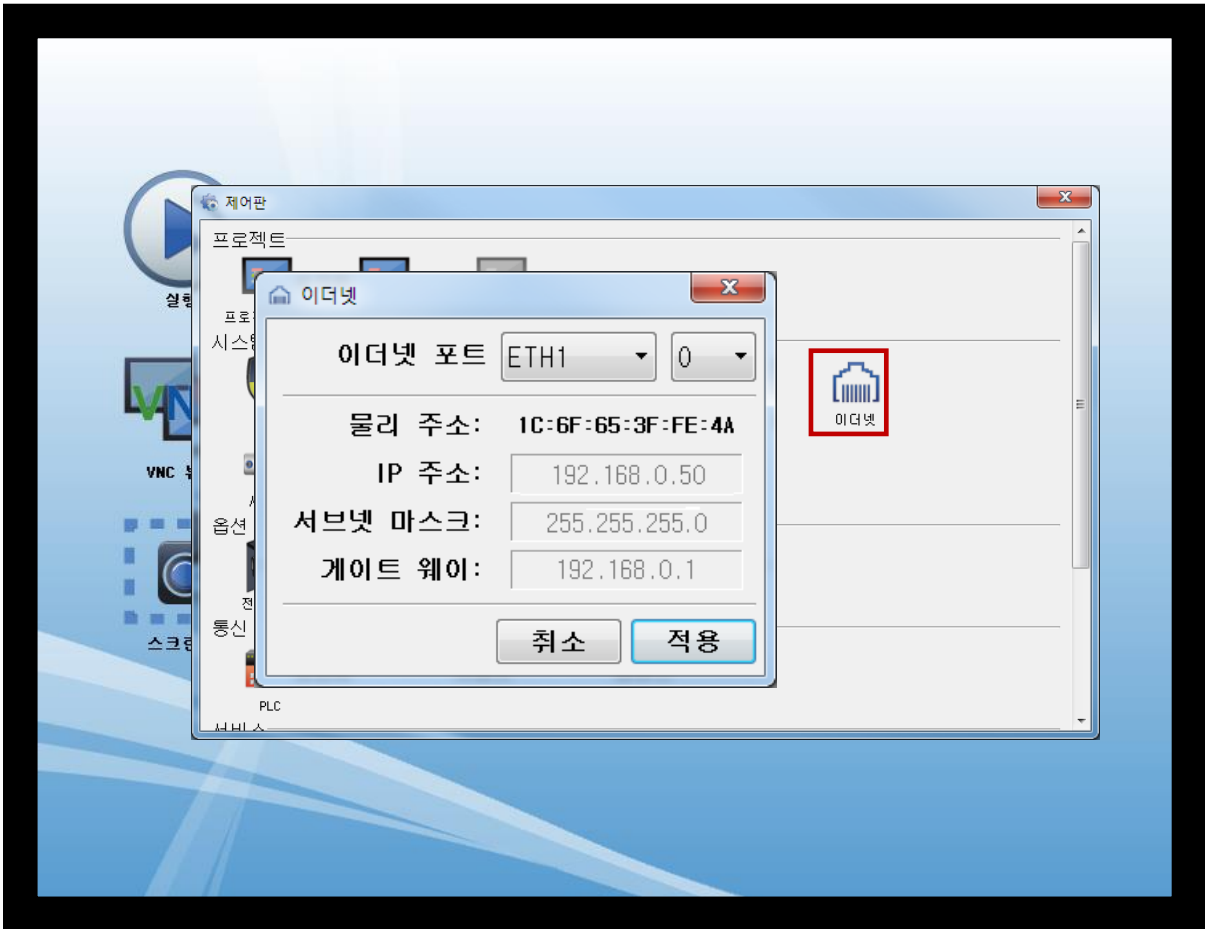
※ “3.1 TOP Design Studio 에서 통신 설정” 항목의 “HMI 설정 사용”을 체크 하지 않은 경우의 설정 방법입니다.

■ TOP 화면 상단을 터치하여 아래로 드래그 합니다. 팝업 창의 “EXIT”를 터치하여 메인 화면으로 이동합니다.



(1) 통신 인터페이스 설정

■ [메인 화면 > 제어판 > 시리얼]



항 목	TOP	외부 장치	비 고
IP 주소*주1)주2)	192.168.1.118	192.168.1.5	
서브넷 마스크	255.255.255.0	255.255.255.0	
게이트 웨이	192.168.0.1	192.168.0.1	

*주1) TOP와 외부 장치의 네트워크 주소 (IP 앞 세자리 192.168.1.0)는 일치해야 합니다.

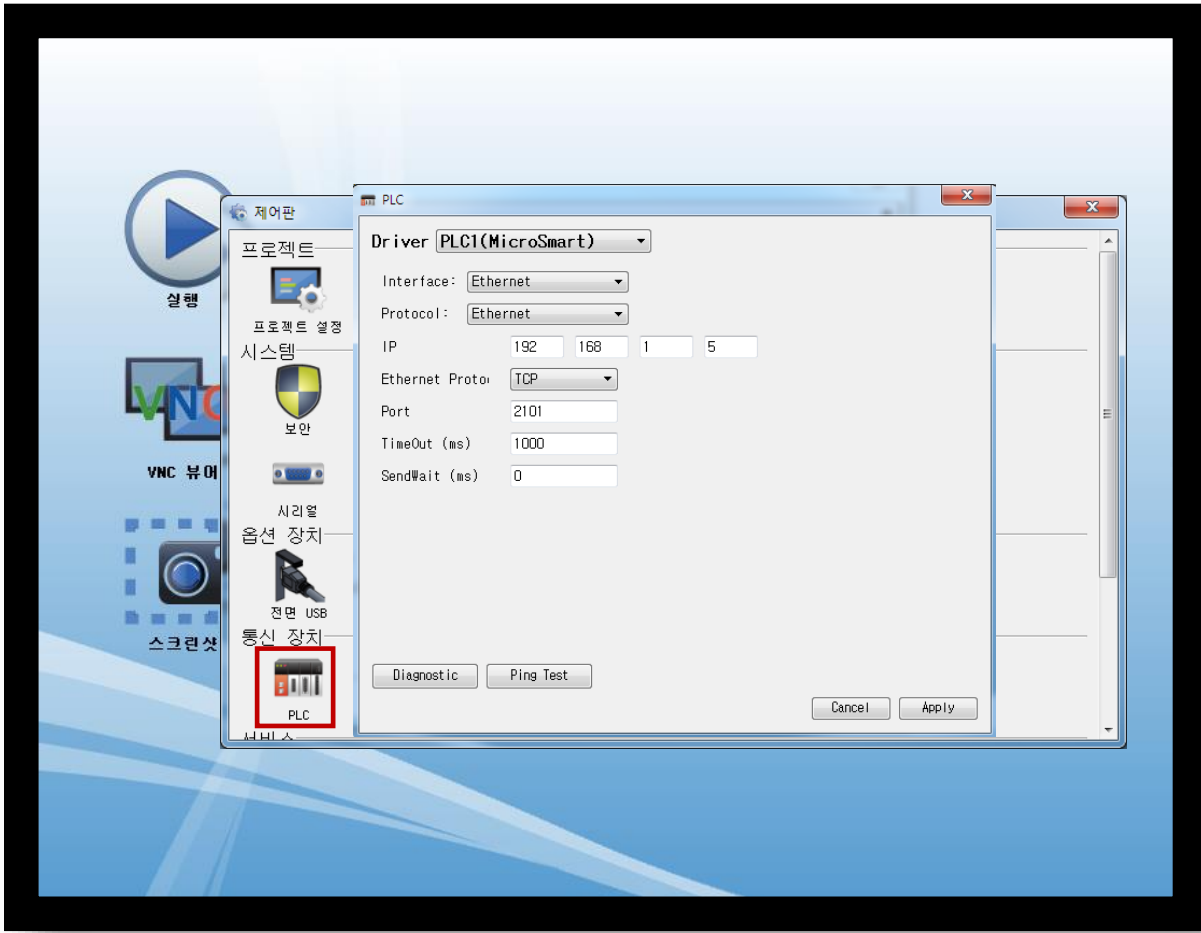
*주2) 동일 네트워크 상에서 중복된 IP 주소를 사용하지 마십시오.

※ 위의 설정 내용은 본 사에서 권장하는 예제입니다.

항 목	설 명
IP 주소	네트워크 상에서 TOP가 사용 할 IP 주소를 설정합니다.
서브넷 마스크	네트워크의 서브넷 마스크를 입력합니다.
게이트 웨이	네트워크의 게이트 웨이를 입력합니다.

(2) 통신 옵션 설정

■ [메인 화면 > 제어판 > PLC]



※ 위의 설정 내용은 본 사에서 권장하는 예제입니다.

항 목	설 정	비 고
인터페이스	“Ethernet”을 선택합니다.	“2. 외부 장치 선택” 참고
프로토콜	“Ethernet”을 선택합니다.	
IP	외부 장치의 IP 주소를 입력합니다.	
Ethernet Protocol	TOP – 외부 장치 간 이더넷 프로토콜 <u>TCP</u> 를 선택합니다.	고정
Port	외부 장치의 이더넷 통신 포트 번호 <u>2101</u> 를 입력합니다.	
TimeOut (ms)	TOP가 외부 장치로부터 응답을 기다리는 시간을 설정합니다.	
SendWait (ms)	TOP가 외부 장치로부터 응답 수신 후 다음 명령어 요청 전송 간에 대기 시간을 설정합니다.	

3.3 통신 진단

■ TOP - 외부 장치 간 인터페이스 설정 상태를 확인

- TOP 화면 상단을 터치하여 아래로 드래그. 팝업 창의 "EXIT"를 터치하여 메인 화면으로 이동한다
- [제어판 > 이더넷] 에서 사용 하고자 하는 ETH 포트 설정이 외부 장치의 설정 내용과 같은지 확인한다

■ 포트 통신 이상 유무 진단

- [제어판 > PLC] 에서 "통신 진단"을 터치한다.
- 화면 상에 Diagnostics 다이얼로그 박스가 팝업 되며 진단 상태를 판단한다.

OK	통신 설정 정상
Time Out Error	통신 설정 비정상 - 케이블 및 TOP, 외부 장치의 설정 상태 확인한다. (참조 : 통신 진단 시트)

■ 통신 진단 시트

- 외부 단말기와 통신 연결에 문제가 있을 경우 아래 시트의 설정 내용을 확인 바랍니다.

항목	내용	확인		참 고	
시스템 구성	시스템 연결 방법	OK	NG	1. 시스템 구성	
	접속 케이블 명칭	OK	NG		
TOP	버전 정보	OK	NG	2. 외부 장치 선택 3. 통신 설정	
	사용 포트	OK	NG		
	드라이버 명칭	OK	NG		
	기타 세부 설정 사항	OK	NG		
	상대 국번	프로젝트 설정	OK		NG
		통신 진단	OK		NG
	이더넷 포트 설정	IP 주소	OK		NG
		서브넷 마스크	OK		NG
게이트 웨이		OK	NG		
외부 장치	CPU 명칭	OK	NG	4. 외부 장치 설정	
	통신 포트 명칭(모듈 명)	OK	NG		
	프로토콜(모드)	OK	NG		
	설정 국번	OK	NG		
	기타 세부 설정 사항	OK	NG		
	이더넷 포트 설정	IP 주소	OK		NG
		서브넷 마스크	OK		NG
		게이트 웨이	OK	NG	
어드레스 범위 확인	OK	NG	5. 지원 어드레스 (자세한 내용은 PLC 제조사의 매뉴얼을 참고 하시기 바랍니다.)		

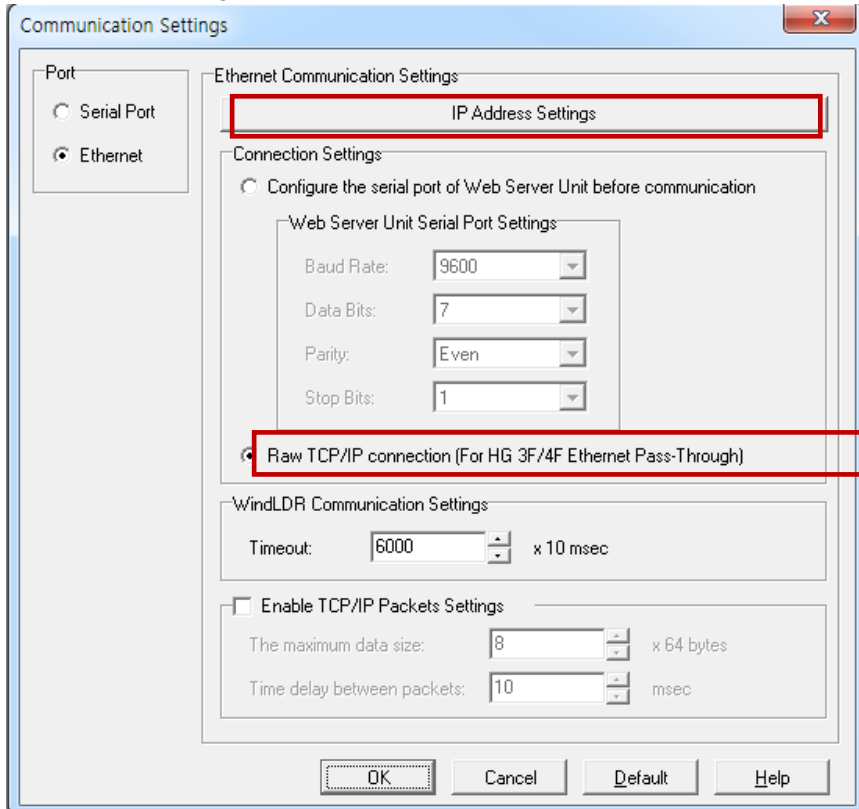
4. 외부 장치 설정

"IDEC PLC Series" MicroSmart "를 사용하여 아래와 같이 설정 하십시오.
본 예제에서 설명된 내용보다 더 자세한 설정법은 PLC 사용자 매뉴얼을 참고하십시오.

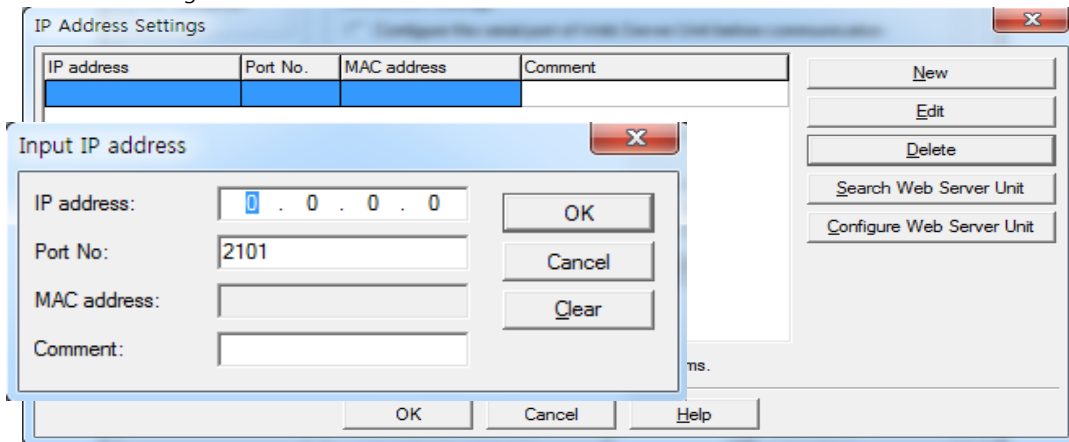


동일 네트워크 상에서 중복된 IP 주소를 사용하지 마십시오.

1. WINDLDR SW를 실행합니다.
2. Configure .>> PLC Select 를 선택 하여 원하시는 PLC를 선택합니다.
3. Communication Settings 에서 ETHERNET 을 선택합니다.



4. IP Address Settings 를 선택합니다.



5. New 를 선택하여 포트와 ip를 설정합니다.

5. 지원 어드레스

TOP에서 사용 가능한 디바이스는 아래와 같습니다.

CPU 모듈 시리즈/타입에 따라 디바이스 범위(어드레스) 차이가 있을 수 있습니다. TOP 시리즈는 외부 장치 시리즈가 사용하는 최대 어드레스 범위를 지원합니다. 사용하고자 하는 장치가 지원하는 어드레스 범위를 벗어 나지 않도록 각 CPU 모듈 사용자 매뉴얼을 참조/주의 하십시오.

Device	Contents	Bit Address	Word Address	Remarks
X	Input	0000 ~ 0627	0000 ~ 0062	
Y	Output	0000 ~ 0627	0000 ~ 0062	
M	Internal Relay	0000 ~ 2557	0000 ~ 0254	
	Special Internal Relay	8000 ~ 8317	0800 ~ 0830	
R	Shift Register	0000 ~ 0255	0000 ~ 0240	
TS	Timer(Preset Value)	-	0000 ~ 0255	
TN	Timer(Current Value)	-	0000 ~ 0255	
CS	Counter(Preset Value)	-	0000 ~ 0255	
CN	Counter(Current Value)	-	0000 ~ 0255	
D	Data Register	0000.00 ~ 1999.15	0000 ~ 1999	
	Special Data Register	8000.00 ~ 8199.15	8000 ~ 8199	
	Extended Data Register	2000.00 ~ 7999.15	2000 ~ 7999	

Extra Data Register 는 지원하지 않습니다.