

LS Industrial Systems

MASTER-K (10S/30S/60S/100S/10S1) Series

Computer Link(CNET) Driver

지원 버전 TOP Design Studio V1.0 이상



CONTENTS

본 사 (주)M2I의 "Touch Operation Panel(M2I TOP) Series"를 사용해주시는 고객님께 감사 드립니다. 본 매뉴얼을 읽고 "TOP-외부장치"의 접속 방법 및 절차를 숙지해 주십시오.

1. 시스템 구성 [2 페이지](#)

접속에 필요한 기기, 각 기기의 설정, 케이블, 구성 가능한 시스템에 대해 설명합니다.

2. 외부 장치 선택 [3 페이지](#)

TOP 기종과 외부 장치를 선택합니다.

3. TOP 통신 설정 [4 페이지](#)

TOP 통신 설정 방법에 대해서 설명합니다.

4. 케이블 표 [10 페이지](#)

접속에 필요한 케이블 사양에 대해 설명합니다.

5. 지원 어드레스 [11 페이지](#)

본 절을 참조하여 외부 장치와 통신 가능한 어드레스를 확인하십시오.

1. 시스템 구성

TOP와 LS Industrial System의 MASTER-K Series 10S, 20S, 30S, 60S, 100S 10S1 (LINK) 의 시스템 구성은 아래와 같습니다.

Series	CPU	Link I/F	통신 방식	시스템 설정	케이블
10S1	K14P1-DRS	Computer Link	RS-485	3.1 설정 예제 1 (4 페이지)	5.1 케이블 표 1 (9 페이지)
10S	K14□-D□□				
30S	K14P-D□□				
60S	K56P-DRS				
100S	K2P-02S K2PC-02S				

■ 연결 구성

- 1 : 1(TOP 1 대와 외부 장치 1 대) 연결



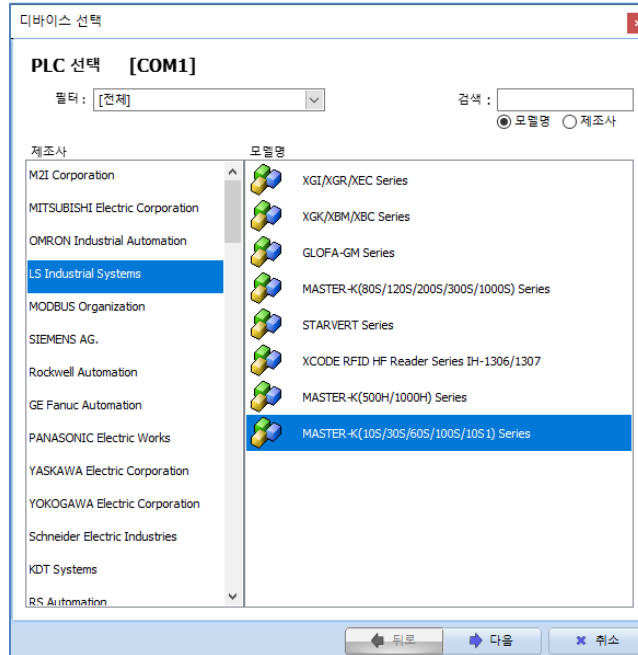
- 1 : N(TOP 1 대와 외부 장치 여러 대) 연결



2. 외부 장치 선택

■ TOP 모델 및 포트 선택 후 외부 장치를 선택합니다.

(1) TOP 설정

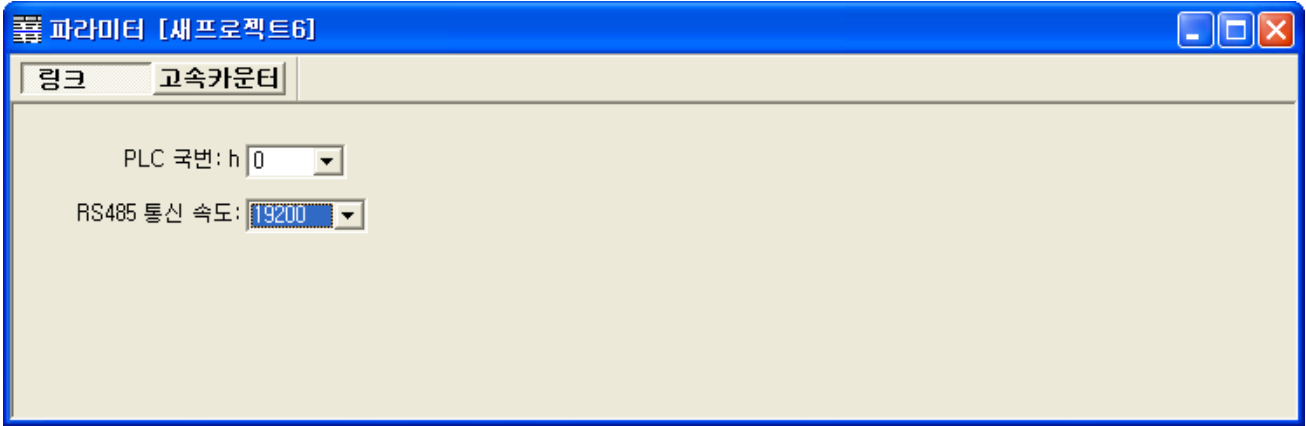


설정 사항		내용					
TOP	모델	TOP 디스플레이와 프로세스를 확인하여 터치 모델을 선택합니다.					
외부 장치	제조사	TOP와 연결할 외부 장치의 제조사를 선택합니다. "LS Industrial Systems"를 선택 하십시오.					
	PLC	TOP와 연결할 외부 장치를 선택 합니다. <table border="1" style="width: 100%; border-collapse: collapse;"> <thead> <tr> <th>모델</th> <th>인터페이스</th> <th>프로토콜</th> </tr> </thead> <tbody> <tr> <td>MASTER-K(10S/30S/60S/100S/10S1)Series</td> <td>Computer Link</td> <td>CNET</td> </tr> </tbody> </table> 연결을 원하는 외부 장치가 시스템 구성 가능한 기종인지 1장의 시스템 구성에서 확인 하시기 바랍니다.	모델	인터페이스	프로토콜	MASTER-K(10S/30S/60S/100S/10S1)Series	Computer Link
모델	인터페이스	프로토콜					
MASTER-K(10S/30S/60S/100S/10S1)Series	Computer Link	CNET					

(2) 외부 장치 설정

통신 설정을 위해 MASTER-K 시리즈 Ladder Software "KGL_WIN"을 통해서 아래 내용을 실행 합니다. 통신 인터페이스를 변경 하고 싶을 경우 자세한 내용은 PLC의 매뉴얼을 참조하여 변경하시기 바랍니다.

1. 외부 장치 CPU 유닛을 PC에 PC-PLC간 통신 케이블로 연결합니다.
2. KGL_WIN을 실행하여 사용하고자 하는 PLC에 대한 새 프로젝트를 생성합니다.
3. 프로젝트 창에서 [파라미터]를 더블 클릭하여 dialog box를 새로 나타나게 합니다.
4. [통신]에서 통신 파라미터를 아래와 같이 설정합니다



5. [온라인 > 접속] 를 선택하여 PC-외부기기를 접속 합니다.
6. [쓰기[KGL_WIN=>PLC]]메뉴를 선택하여 통신 설정을 외부 장치에 다운로드 합니다.

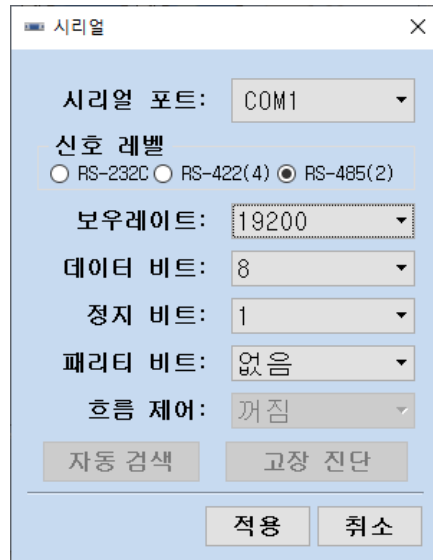
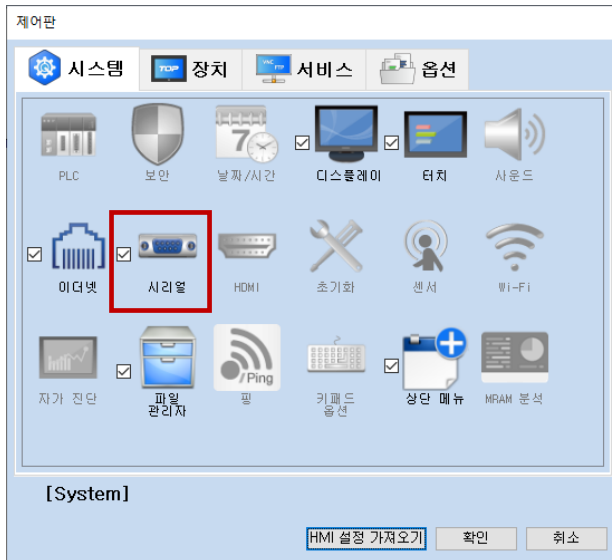
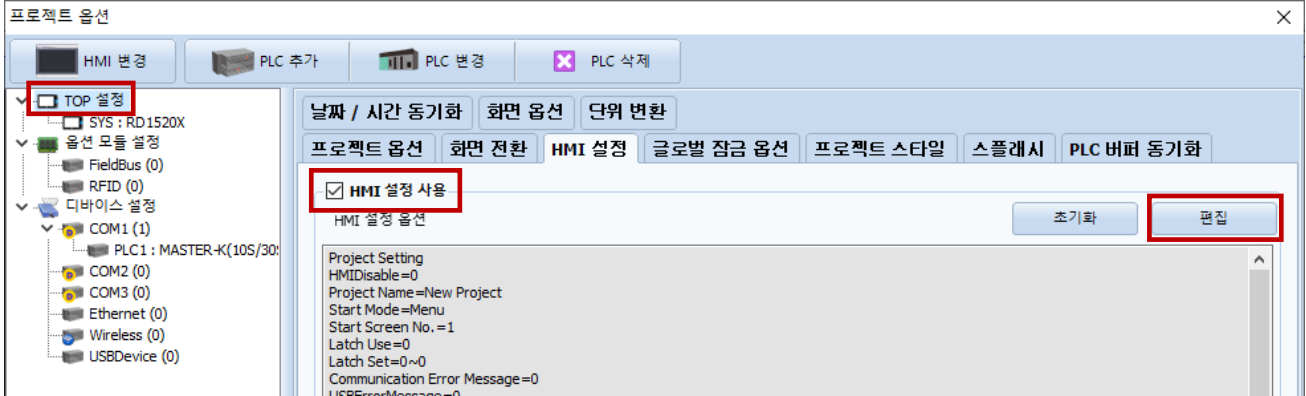
3. TOP 통신 설정

통신 설정은 TOP Design Studio 혹은 TOP 메인 메뉴에서 설정 가능 합니다. 통신 설정은 외부 장치와 동일하게 설정해야 합니다.

3.1 TOP Design Studio 에서 통신 설정

(1) 통신 인터페이스 설정

- [프로젝트 > 프로젝트 속성 > TOP 설정] → [프로젝트 옵션 > "HMI 설정 사용" 체크 > 편집 > 시리얼]
- TOP 통신 인터페이스를 TOP Design Studio에서 설정합니다.



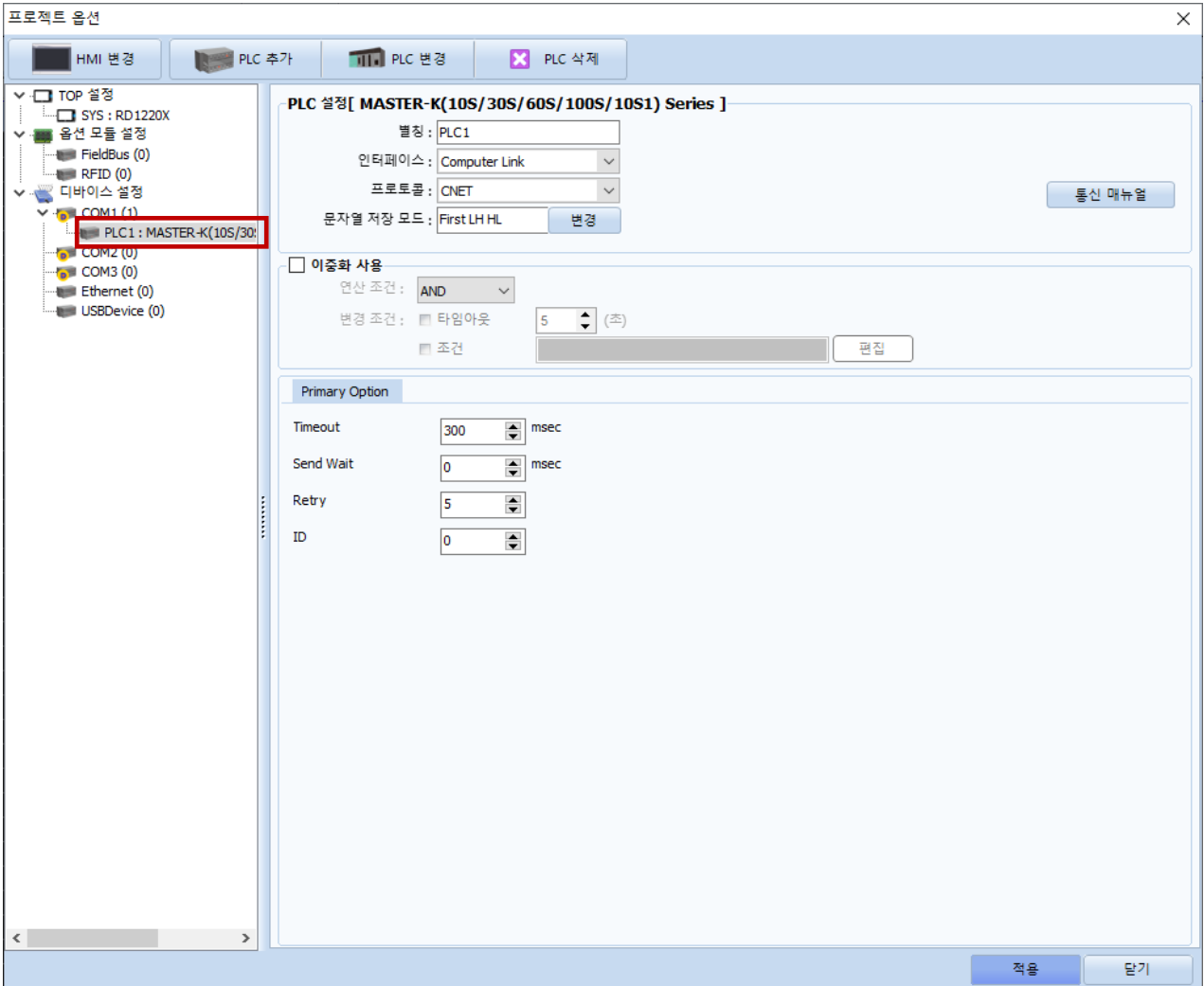
항 목	TOP	외부 장치	비 고
신호 레벨 (포트)	RS-485	RS-485	
보우레이트	19200		
데이터 비트	8		고정
정지 비트	1		고정
패리티 비트	없음		고정

※ 위의 설정 내용은 본 사에서 권장하는 예제입니다.

항 목	설 명
신호 레벨	TOP - 외부 장치 간 시리얼 통신 방식을 선택합니다.
보우레이트	TOP - 외부 장치 간 시리얼 통신 속도를 선택합니다.
데이터 비트	TOP - 외부 장치 간 시리얼 통신 데이터 비트를 선택합니다.
정지 비트	TOP - 외부 장치 간 시리얼 통신 정지 비트를 선택합니다.
패리티 비트	TOP - 외부 장치 간 시리얼 통신 패리티 비트 확인 방식을 선택합니다.

(2) 통신 옵션 설정

- [프로젝트 > 프로젝트 속성 > PLC 설정 > COM > "PLC1 : MASTER-K(10S/30S/60S/100S/10S1 Series)"]
- MASTER- LINK Series 통신 드라이버의 옵션을 TOP Design Studio에서 설정합니다.



항 목	설 정	비 고
인터페이스	"Computer Link"를 선택합니다.	"2. 외부 장치 선택" 참고
프로토콜	"CNET"를 선택합니다.	
TimeOut (ms)	TOP가 외부 장치로부터 응답을 기다리는 시간을 설정합니다.	
SendWait (ms)	TOP가 외부 장치로부터 응답 수신 후 다음 명령어 요청 전송 간에 대기 시간을 설정합니다.	
Retry	통신 실패 시 재전송 횟수를 선택합니다.	
ID	국번을 선택합니다.	

3.2 TOP 에서 통신 설정

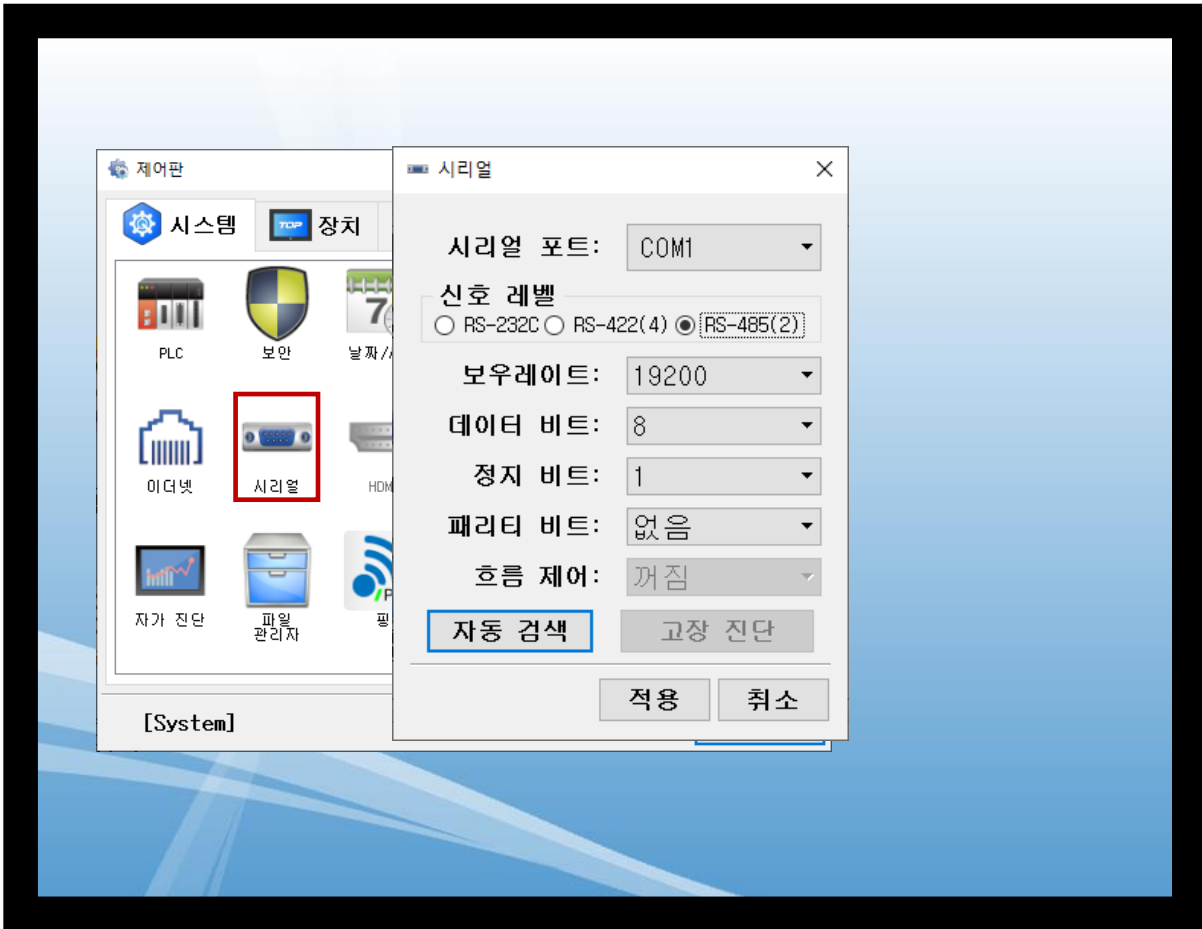
※ “3.1 TOP Design Studio 에서 통신 설정” 항목의 “HMI 설정 사용”을 체크 하지 않은 경우의 설정 방법입니다.

■ TOP 화면 상단을 터치하여 아래로 드래그 합니다. 팝업 창의 “EXIT”를 터치하여 메인 화면으로 이동합니다.



(1) 통신 인터페이스 설정

■ [메인 화면 > 제어판 > 시리얼]



항 목	TOP	외부 장치	비 고
신호 레벨 (포트)	RS-485	RS-485	
보우레이트		19200	
데이터 비트		8	고정
정지 비트		1	고정
패리티 비트		없음	고정

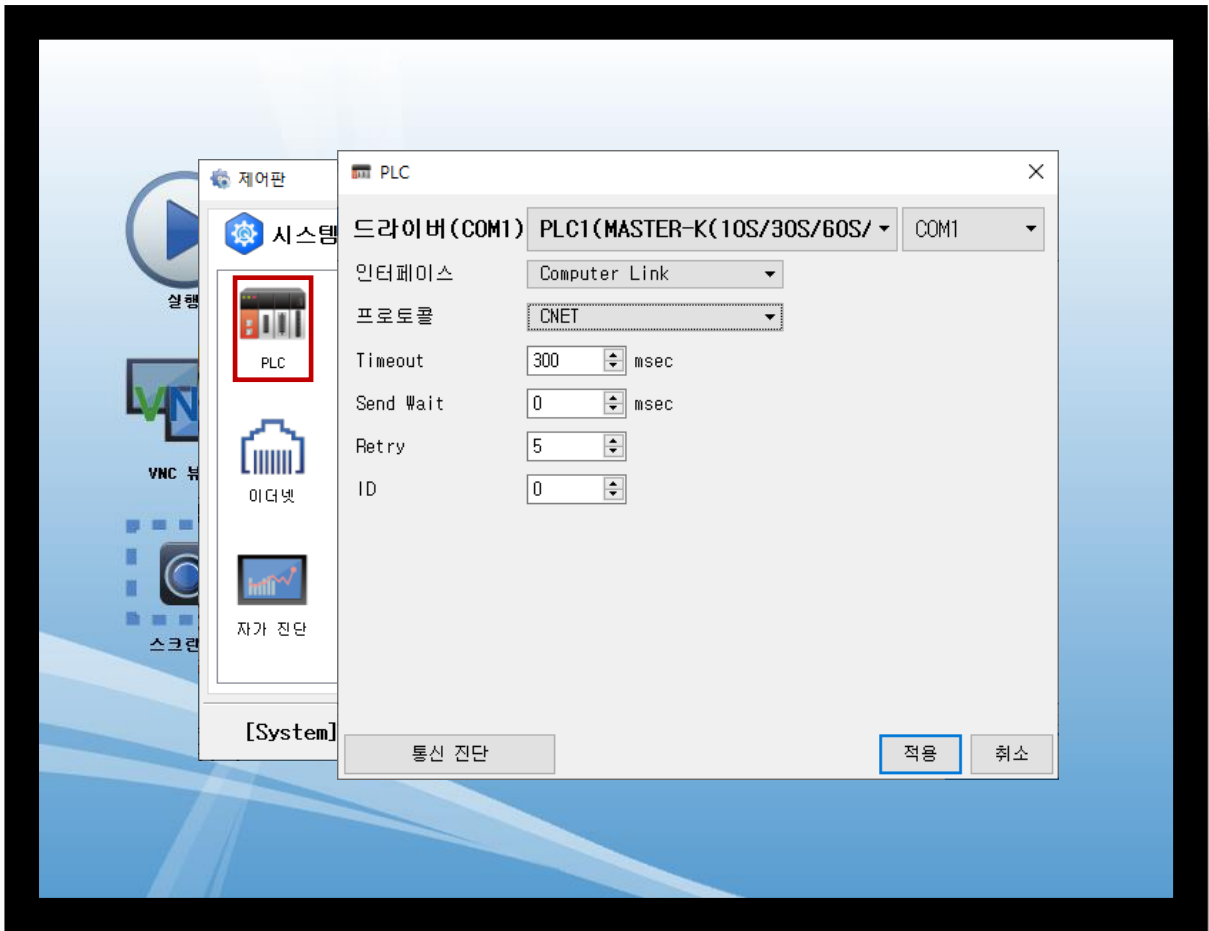
※ 위의 설정 내용은 본 사에서 권장하는 설정 예제입니다.

항 목	설 명
신호 레벨	TOP - 외부 장치 간 시리얼 통신 방식을 선택합니다.
보우레이트	TOP - 외부 장치 간 시리얼 통신 속도를 선택합니다.
데이터 비트	TOP - 외부 장치 간 시리얼 통신 데이터 비트를 선택합니다.
정지 비트	TOP - 외부 장치 간 시리얼 통신 정지 비트를 선택합니다.
패리티 비트	TOP - 외부 장치 간 시리얼 통신 패리티 비트 확인 방식을 선택합니다.

(2) 통신 옵션 설정



■ [메인 화면 > 제어판 > PLC]



항 목	설 정	비 고
인터페이스	"Computer Link"를 선택합니다.	"2. 외부 장치 선택" 참고
프로토콜	"CNET"를 선택합니다.	
TimeOut (ms)	TOP가 외부 장치로부터 응답을 기다리는 시간을 설정합니다.	
SendWait (ms)	TOP가 외부 장치로부터 응답 수신 후 다음 명령어 요청 전송 간에 대기 시간을 설정합니다.	
Retry	통신 실패 시 재전송 횟수를 선택합니다.	
ID	국번을 선택합니다.	

3.3 통신 진단

■ TOP - 외부 장치 간 인터페이스 설정 상태를 확인

- TOP 화면 상단을 터치하여 아래로 드래그. 팝업 창의 "EXIT"를 터치하여 메인 화면으로 이동한다
- [제어판 > 시리얼] 에서 사용 하고자 하는 COM 포트 설정이 외부 장치의 설정 내용과 같은지 확인한다

■ 포트 통신 이상 유무 진단

- [제어판 > PLC] 에서 "통신 진단"을 터치한다.
- 화면 상에 Diagnostics 다이얼로그 박스가 팝업 되며 진단 상태를 판단한다.

OK	통신 설정 정상
Time Out Error	통신 설정 비정상 - 케이블 및 TOP, 외부 장치의 설정 상태 확인한다. (참조 : 통신 진단 시트)

■ 통신 진단 시트

- 외부 단말기와 통신 연결에 문제가 있을 경우 아래 시트의 설정 내용을 확인 바랍니다.

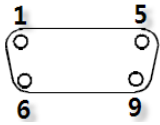
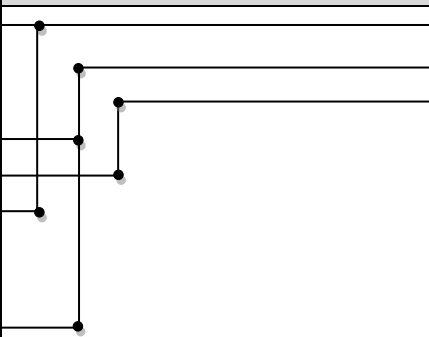
항목	내용	확인		참 고	
시스템 구성	시스템 연결 방법	OK	NG	1. 시스템 구성	
	접속 케이블 명칭	OK	NG		
TOP	버전 정보	OK	NG	2. 외부 장치 선택 3. 통신 설정	
	사용 포트	OK	NG		
	드라이버 명칭	OK	NG		
	기타 세부 설정 사항	OK	NG		
	상대 국번	프로젝트 설정	OK		NG
		통신 진단	OK		NG
	시리얼 파라미터	전송 속도	OK		NG
		데이터 비트	OK		NG
정지 비트		OK	NG		
패리티 비트		OK	NG		
외부 장치	CPU 명칭	OK	NG	4. 외부 장치 설정	
	통신 포트 명칭(모듈 명)	OK	NG		
	프로토콜(모드)	OK	NG		
	설정 국번	OK	NG		
	기타 세부 설정 사항	OK	NG		
	시리얼 파라미터	전송 속도	OK		NG
		데이터 비트	OK		NG
		정지 비트	OK		NG
패리티 비트		OK	NG		
어드레스 범위 확인	OK	NG	6. 지원 어드레스 (자세한 내용은 PLC 제조사의 매뉴얼을 참고 하시기 바랍니다.)		

4. 케이블 표

본 Chapter는 TOP와 해당 기기 간 정상 통신을 위한 케이블 다이어그램을 소개 합니다.

(본 절에서 설명되는 케이블 다이어그램은 "LS Industrial Systems Co., Ltd."의 권장사항과 다를 수 있습니다)

■ RS-485 (1 : 1 연결)

COM			케이블 접속	PLC	
핀 배열*주1)	신호명	핀번호		신호명	핀 배열
 <p>통신 케이블 커넥터 전면 기준, D-SUB 9 Pin male(수, 블록)</p>	RDA	1		+	
		2		-	
		3		SG	
	RDB	4		SG	
	SG	5		SG	
	SDA	6		SG	
		7		SG	
		8		SG	
	SDB	9		SG	

5. 지원 어드레스

TOP에서 사용 가능한 디바이스는 아래와 같습니다.

CPU 모듈 시리즈/타입에 따라 디바이스 범위(어드레스) 차이가 있을 수 있습니다. TOP 시리즈는 외부 장치 시리즈가 사용하는 최대 어드레스 범위를 지원합니다. 사용하고자 하는 장치가 지원하는 어드레스 범위를 벗어 나지 않도록 각 CPU 모듈 사용자 매뉴얼을 참조/주의 하십시오.

	Bit Address	Word Address	32 bits	비고
Input / Output Relay	P000 – P63F	P00 – P63	L / H *주1)	
Auxiliary Relay	M000 – M191F	M00 – M191		
Keep Relay	K000 – K31F	K00 – K31		
Special Relay	F000 – F63F	F00 – F63		쓰기 불가
Timer	T0000.00 – T1255.15	T0000 – T1255		
Counter	C0000.00 – C1255.15	C0000 – C1255		
Step Relay		S0000 – S0099		
Data Register	D0000.00 – D9999.15	D0000 – D9999		

***주1)** 32BIT 데이터의 하위 16BIT 데이터가 화면 등록된 어드레스에 저장되며 상위 16BIT 데이터가 화면 등록 어드레스 다음 주소에 저장 됩니다.

(예) D00100 번 주소에 32BIT 데이터 16진수 데이터 12345678 저장 시 16BIT 디바이스 어드레스에 아래와 같이 저장 됩니다..

항목	32BIT			16BIT		
	주소	D00100	D00101	주소	D00100	D00101
입력 데이터(16진수)		12345678	5678		1234	