

# LS Industrial Systems Co., Ltd.

## MASTER-K(10S/30S/60S/100S) Series

### Computer Link Driver

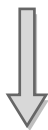
지원버전 OS V4.0 이상  
XDesignerPlus 4.0.0.0 이상



## CONTENTS

본사 (주)M2I의 "Touch Operation Panel(M2I TOP) Series"를 사용하시는 고객님께 감사드립니다. 본 매뉴얼을 읽고 "TOP-외부장치"의 접속 방법 및 절차를 숙지해 주십시오.

### 1. 시스템 구성 2 페이지



접속에 필요한 기기, 각 기기의 설정, 케이블, 구성 가능한 시스템에 대해 설명합니다.  
본 절을 참조하여 적절한 시스템을 선정하십시오.

### 2. TOP 기종과 외부 장치 선택 3 페이지



TOP 기종과 외부 장치를 선택합니다.

### 3. 시스템 설정 예제 4 페이지



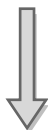
본 기기와 해당 외부 단말기의 통신 접속을 위한 설정 예제를 설명합니다.  
"1. 시스템 구성"에서 선택한 시스템에 따라 예제를 선택 하십시오.

### 4. 통신 설정 항목 6 페이지



TOP 통신 설정 하는 방법에 대해서 설명합니다.  
외부 장치의 설정이 바뀔 경우 본 장을 참조 하여 TOP의 설정도 외부 장치와 같게 설정하십시오.

### 5. 케이블 표 9 페이지



접속에 필요한 케이블 사양에 대해 설명합니다.  
"1. 시스템 구성"에서 선택한 시스템에 따라 적합한 케이블 사양을 선택 하십시오.

### 6. 지원 어드레스 10 페이지

본 절을 참조하여 외부 장치와 통신 가능한 어드레스를 확인하십시오.

# 1. 시스템 구성

TOP와 LS Industrial System Co., Ltd.– MASTER-K(10S/20S/30S/60S/100S) Series Computer LINK” 의 시스템 구성은 아래와 같습니다.

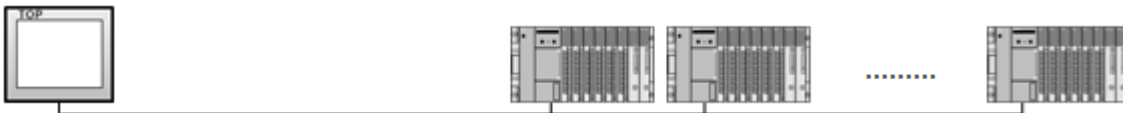
시리즈	CPU	Link I/F	통신 방식	시스템 설정	케이블
10S	K14□-D□□	CPU 내장 Cnet	RS-485	<a href="#">3.1 설정 예제 1 (4 페이지)</a>	<a href="#">5.1 케이블 표 1 (9 페이지)</a>
30S	K14P-D□□				
60S	K56P-DRS				
100S	K2P-02S K2PC-02S				

## ■ 연결 구성

- 1 : 1(TOP 1 대와 외부 장치 1 대) 연결



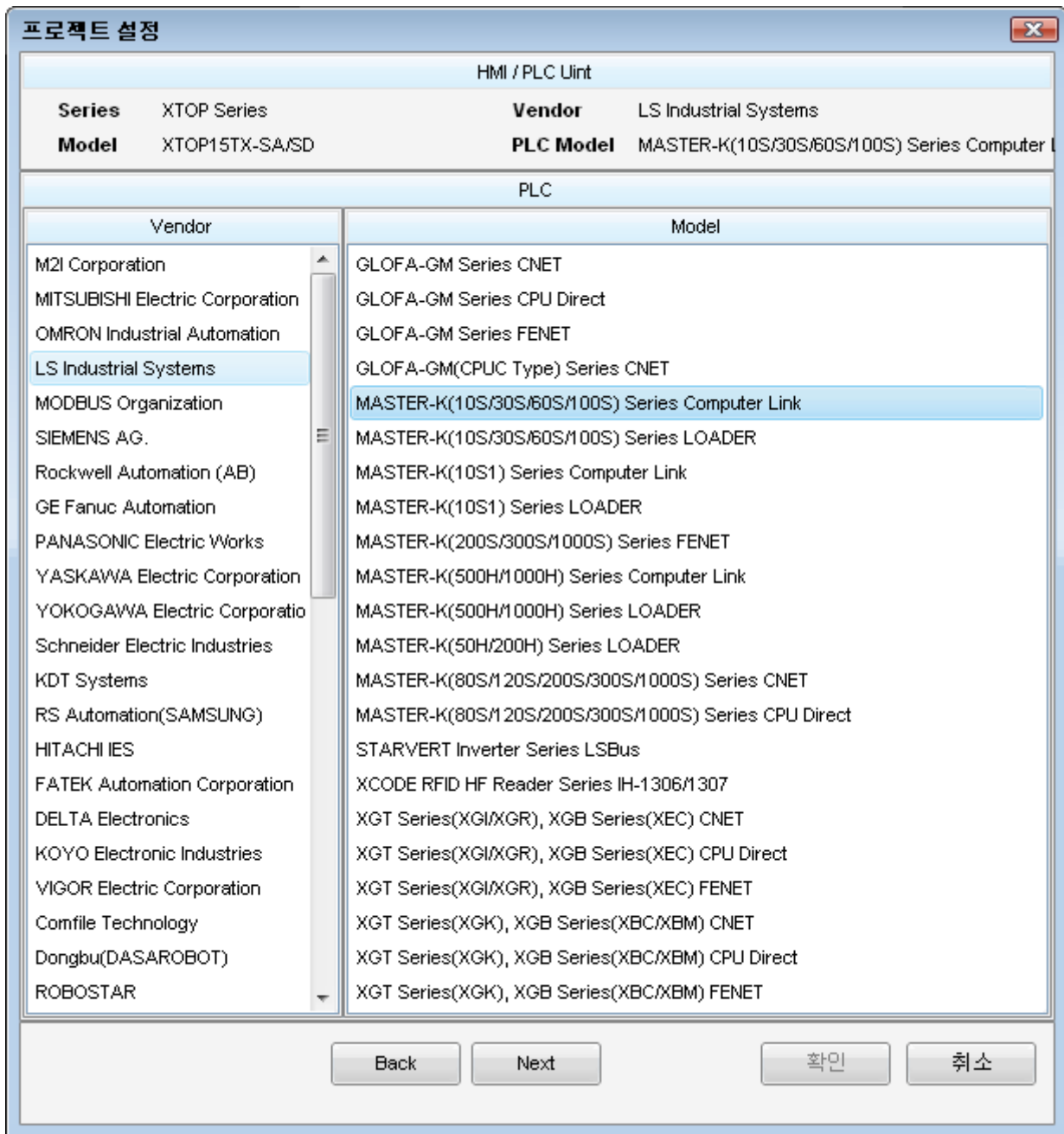
- 1 : N(TOP 1 대와 외부 장치 여러 대) 연결





## 2. TOP 기종과 외부 장치 선택

TOP와 연결 될 외부 장치를 선택 합니다.



설정 사항		내용				
TOP	Series	<p>PLC와 연결할 TOP의 시리즈 명칭을 선택합니다.                      설정 내용을 Download 하기 전에 TOP의 시리즈에 따라 아래 표에 명시된 버전의 OS를 인스톨 하십시오.</p> <table border="1"> <thead> <tr> <th>시리즈</th> <th>버전 명칭</th> </tr> </thead> <tbody> <tr> <td>XTOP / HTOP</td> <td>V4.0</td> </tr> </tbody> </table>	시리즈	버전 명칭	XTOP / HTOP	V4.0
	시리즈	버전 명칭				
XTOP / HTOP	V4.0					
Name	TOP 제품 모델명을 선택합니다.					
통신 장치	제조사	<p>TOP와 연결할 외부 장치의 제조사를 선택합니다.                      "LS Industrial Systems Co., Ltd"를 선택 하십시오.</p>				
	PLC	<p>TOP에 연결 될 외부 장치의 모델 시리즈를 선택 합니다.                      "MASTER-K(10S/20S/30S/60S/100S) Series Computer LINK"를 선택 하십시오.                      연결을 원하는 외부 장치가 시스템 구성 가능한 기종인지 1장의 시스템 구성에서 확인 하시기 바랍니다.</p>				

### 3. 시스템 설정 예제

본 사에서 TOP와 외부 장치의 통신 인터페이스 설정을 아래와 같이 권장 합니다.

#### 3.1 설정 예제 1

구성한 시스템을 아래와 같이 설정 합니다.

항목	TOP	MASTER-K 시리즈	비고
시리얼레벨 (포트/채널)	RS-485 ( 2 wire, COM2)	RS-485	유저 설정
국번(PLC Address)	—	0	유저 설정
시리얼보우레이트 [BPS]	19200		유저 설정
시리얼데이터비트 [Bit]	8		고정
시리얼스톱비트 [Bit]	1		고정
시리얼패리티비트 [Bit]	NONE		고정

#### (1) XDesignerPlus 설정

[프로젝트 > 프로젝트 설정]에서 아래 내용을 설정 후, TOP 기기로 설정 내용을 다운로드 합니다..

**■ [ 프로젝트 > 프로젝트 속성 > 프로젝트 > 설정 > TOP Name ].**  
 TOP 기기의 통신 인터페이스를 설정 합니다.  
 - 우측 윈도우에서 [ HMI 설정 > HMI 설정 사용 체크 > 장치 관리자 ]

**HMI 설정 | 특수 버퍼 동기화**  
 HMI 설정 사용

**시스템 설정 | PLC 설정 | 장치 관리자 | 인터페이스**  
 \* 통신 포트

+ COM 1		+ COM 2	
- 보우레이트 :	19200	- 보우레이트 :	19200
- 데이터 비트 :	8	- 데이터 비트 :	8
- 정지 비트 :	1	- 정지 비트 :	1
- 페리티 비트 :	None	- 페리티 비트 :	None
		- 신호레벨 :	RS-485(2)

**■ 외부 장치 설정**  
 "MASTER-K(10S/20S/30S/60S/100S) Series Computer Link" 통신 드라이버의 옵션을 설정 합니다.

**통신 옵션**

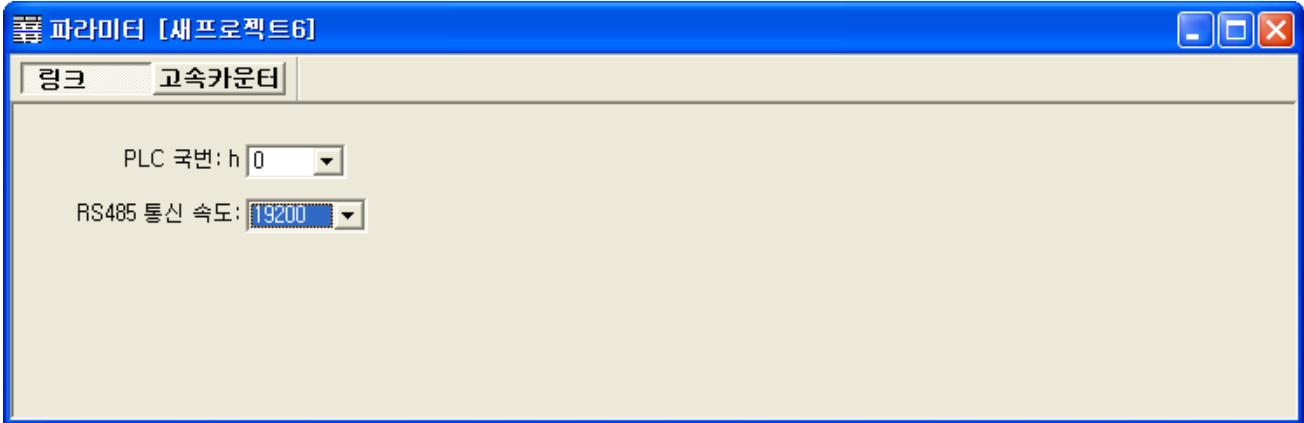
PLC국번 (PLC)    0

- PLC 국번 : 외부장치 설정 국번

## (2) 외부 장치 설정 - 링크 방식

통신 설정을 위해 MASTER-K 시리즈 Ladder Software "KGL\_WIN"을 통해서 아래 내용을 실행 합니다. 통신 인터페이스를 변경 하고 싶을 경우 자세한 내용은 PLC의 매뉴얼을 참조하여 변경하시기 바랍니다.

1. 외부 장치 CPU 유닛을 PC에 PC-PLC간 통신 케이블로 연결합니다.
2. KGL\_WIN을 실행하여 사용하고자 하는 PLC에 대한 새 프로젝트를 생성합니다.
3. 프로젝트 창에서 [파라미터]를 더블 클릭하여 dialog box를 새로 나타나게 합니다.
4. [통신]에서 통신 파라미터를 아래와 같이 설정합니다.



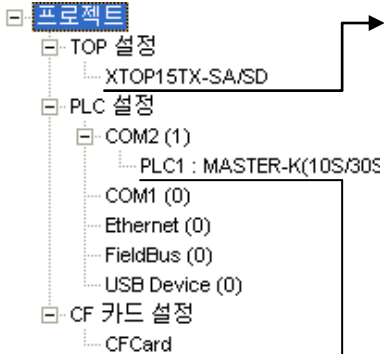
5. [온라인 > 접속] 를 선택하여 PC-외부기기를 접속 합니다.
6. [쓰기[KGL\_WIN=>PLC ]]메뉴를 선택하여 통신 설정을 외부 장치에 다운로드 합니다.

## 4. 통신 설정 항목

통신 설정은 XDesignerPlus 혹은 TOP 메인 메뉴에서 설정 가능 합니다. 통신 설정은 외부 장치와 동일하게 설정 해야 합니다.

### 4.1 XDesignerPlus 설정 항목

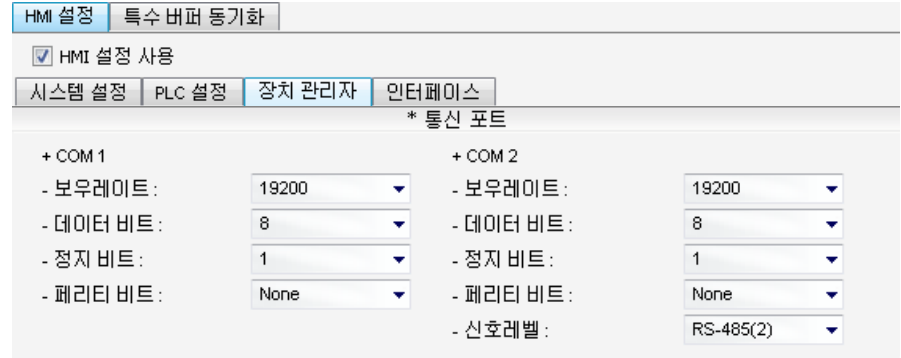
아래 창의 내용을 나타내기 위해서 [프로젝트 > 프로젝트 속성]을 선택 하십시오.



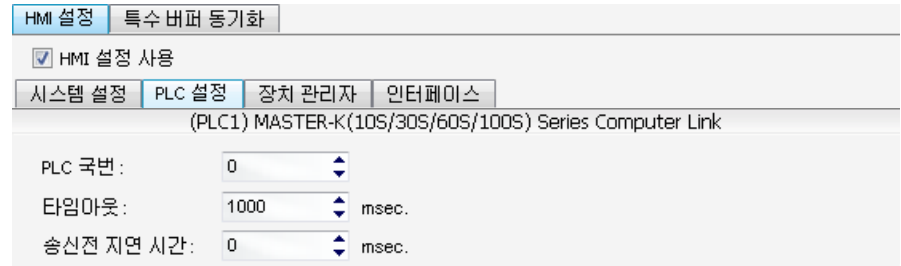
■ [ 프로젝트 > 프로젝트 속성 > 프로젝트 > 설정 > TOP Name ].

TOP 기기의 통신 인터페이스를 설정 합니다.

- 우측 윈도우에서 [ HMI 설정 > HMI 설정 사용 체크 > 장치 관리자 ]

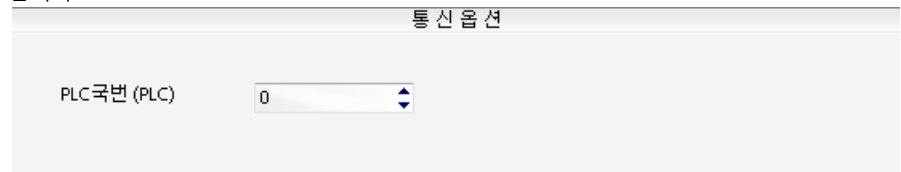


- 우측 윈도우에서 [ HMI 설정 > HMI 설정 사용 체크 > PLC 설정 ]



■ 외부 장치 설정

"MASTER-K(10S/20S/30S/60S/100S) Series Computer Link" 통신 드라이버의 옵션을 설정 합니다.

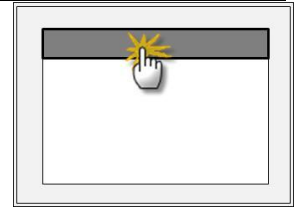


#### ■ 통신 인터페이스 설정

항목	내용
신호레벨	외부 장치 - TOP 간 시리얼 통신 방식을 선택 합니다. (COM 1은 RS-232C 만을 제공 합니다.)
보우레이트	외부 장치 - TOP 간 시리얼 통신 속도를 선택합니다.
데이터 비트	외부 장치 - TOP 간 시리얼 통신 데이터 비트를 선택합니다.
정지 비트	외부 장치 - TOP 간 시리얼 통신 정지 비트를 선택합니다.
패리티 비트	외부 장치 - TOP 간 시리얼 통신 패리티 비트 확인 방식을 선택합니다.
타임 아웃[ x100 mSec ]	TOP가 외부 장치로부터의 응답을 기다리는 시간을 [ 0 - 5000 ] x 1 mSec 로 설정합니다.
송신 지연 시간[ x10 mSec ]	TOP가 외부 장치로부터 응답 수신 - 다음 명령어 요청 전송 간에 대기하는 시간을 [ 0 - 5000 ] x 1 mSec 로 설정합니다.
수신 대기 시간[ x10 mSec ]	
PLC 국번. [0~65535]	상대 기기의 국번입니다. [ 0 - 65535 ] 사이의 값을 선택합니다.

## 4.2 TOP 메인 메뉴 설정 항목

- 전원을 리셋 중 부저음이 울릴 때 LCD 상단 1점을 터치하여 "TOP 관리 메인" 화면으로 이동합니다.
- TOP에서 드라이버 인터페이스 설정은 아래의 Step1 → Step2 내용을 따라 설정합니다.  
(Step 1.에서 "TOP COM 2/1 설정"을 누르시면 Step2.에서 설정을 바꾸실 수 있습니다.)



### Step 1. [ PLC 설정 ] - 드라이버 인터페이스를 설정 합니다.

PLC 설정	
PLC 국번 : 00 타입아웃 : 1000 [mSec] 송신전 지연 시간 : 0 [mSec] TOP COM 2/1 : RS - 485 , 19200 , 8 , 1 , NONE	통신 인터페이스 설정
TOP COM 2/1 설정	통신 진단

#### Step 1-Reference.

항목	내용
PLC 국번. [0~65535]	상대 기기의 국번입니다. [ 0 - 65535 ] 사이의 값을 선택합니다.
타입아웃 [ x1 mSec ]	TOP가 외부 장치로부터의 응답을 기다리는 시간을 [ 0 - 5000 ] x 1 mSec 로 설정합니다.
송신전 지연시간 [ x1 mSec ]	TOP가 외부 장치로부터 응답 수신 - 다음 명령어 요청 전송 간에 대기하는 시간을 [ 0 - 5000 ] x 1 mSec 로 설정합니다.
TOP COM 2/1	TOP가 외부 장치에 대한 인터페이스 설정 입니다.

### Step 2. [ PLC 설정 ] > [ TOP COM2/COM1 설정 ] - 해당 포트의 시리얼 파라미터를 설정 합니다.

포트 설정	
* 시리얼 통신 + COM-1 Port - 보우레이트 : 19200 [BPS] - 데이터 비트 : 8 [BIT] - 정지 비트 : 1 [BIT] - 패리티 비트 : NONE [BIT] - 신호레벨 : RS - 232C	COM 1 포트 통신 인터페이스 설정
+ COM-2 Port - 보우레이트 : 19200 [BPS] - 데이터 비트 : 8 [BIT] - 정지 비트 : 1 [BIT] - 패리티 비트 : NONE [BIT] - 신호 레벨 : RS - 485	COM 2 포트 통신 인터페이스 설정

#### Step 2-Reference.

항목	내용
보우레이트	외부 장치 - TOP 간 시리얼 통신 속도를 선택합니다.
데이터비트	외부 장치 - TOP 간 시리얼 통신 데이터 비트를 선택합니다.
정지 비트	외부 장치 - TOP 간 시리얼 통신 정지 비트를 선택합니다.
패리티 비트	외부 장치 - TOP 간 시리얼 통신 패리티 비트 확인 방식을 선택합니다.
신호 레벨	외부 장치 - TOP 간 시리얼 통신 방식을 선택 합니다.

### 4.3 통신 진단

■ TOP - 외부 장치 간 인터페이스 설정 상태를 확인

- TOP의 전원을 리셋 하면서 LCD 창의 상단을 클릭하여 메뉴 화면으로 이동한다.
- [통신 설정] 에서 사용 하고자 하는 포트[ COM 2 or COM 1 ] 설정이 외부 기기의 설정 내용과 같은지 확인한다

■ 포트 통신 이상 유무 진단

- PLC 설정 > TOP [ COM 2 혹은 COM 1 ] "통신 진단"의 버튼을 클릭한다.
- 화면 상에 Diagnostics 다이얼로그 박스가 팝업 되며, 박스의 3번 항에 표시된 내용에 따라 진단 상태를 판단한다.

**OK! 통신 설정 정상**

**Time Out Error!** 통신 설정 비 정상  
- 케이블 및 TOP/외부 장치의 설정 상태를 에러 (참조 : 통신 진단 시트 )

■ 통신 진단 시트

- 외부 단말기와 통신 연결에 문제가 있을 경우 아래 시트의 설정 내용을 확인 바랍니다.

Designer Version		O.S Version					
항목	내용					확인	
시스템 구성	CPU 명칭				OK	NG	
	통신 상대 포트 명칭				OK	NG	
	시스템 연결 방법	1:1	1:N	N:1	OK	NG	
접속 케이블	케이블 명칭				OK	NG	
PLC 설정	설정 국번				OK	NG	
	Serial baud rate				[BPS]	OK	NG
	Serial data bit				[BIT]	OK	NG
	Serial Stop bit				[BIT]	OK	NG
	Serial parity bit				[BIT]	OK	NG
	어드레스 할당 범위					OK	NG
TOP 설정	설정 포트	COM 1	COM 2		OK	NG	
	드라이버 명칭				OK	NG	
	상대 국번	Project Property설정			OK	NG	
		통신 진단 시			OK	NG	
	Serial baud rate				[BPS]	OK	NG
	Serial data bit				[BIT]	OK	NG
	Serial Stop bit				[BIT]	OK	NG
	Serial parity bit				[BIT]	OK	NG

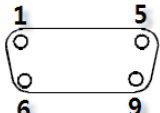
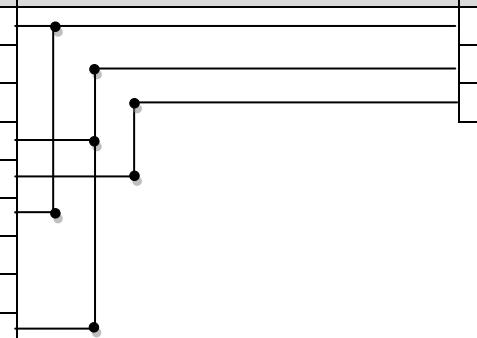


## 5. 케이블 표

### 5.1 케이블 표 1

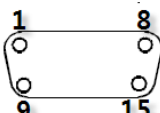
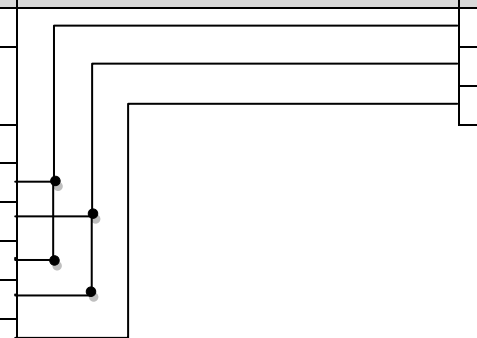
■ 1 : 1 연결

(A) XTOP COM 2 포트(9핀)

XTOP COM2			케이블 접속	PLC	
핀 배열*주1)	신호명	핀번호		신호명	핀 배열
 <p>통신 케이블 커넥터 전면 기준, D-SUB 9 Pin male(수, 블록)</p>	RDA	1		+	
		2		-	
		3			
	RDB	4			
	SG	5			
	SDA	6			
		7			
		8			
	SDB	9			


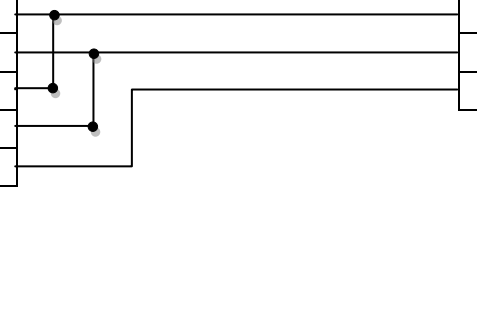
\*주1) 핀 배열은 케이블 접속 커넥터의 접속면에서 본 것 입니다.

(B) XTOP COM 2 포트(15핀)

XTOP COM2			케이블 접속	PLC	
핀 배열*주1)	신호명	핀번호		신호명	핀 배열
 <p>통신 케이블 커넥터 전면 기준, D-SUB 15 Pin male(수, 블록)</p>	-	1		+	
	(생략)			-	
	-	10		SG	
	RDA	11			
	RDB	12			
	SDA	13			
	SDB	14			
	SG	15			

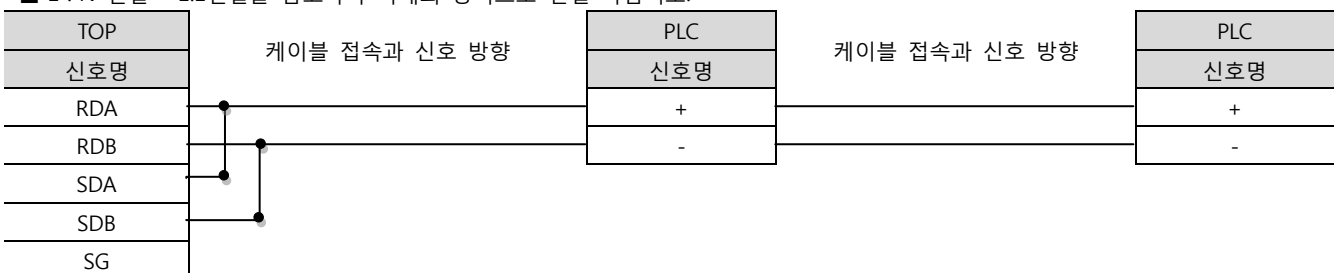
\*주1) 핀 배열은 케이블 접속 커넥터의 접속면에서 본 것 입니다.

(C) ATOP COM 2 포트 ( 터미널 블록 5 pin )

ATOP COM2		케이블 접속	PLC	
핀 배열*주1)	신호명		신호명	핀 배열
 <p>통신 케이블 커넥터 전면 기준 터미널 블록 5 Pin</p>	RDA		+	
	RDB		-	
	SDA		SG	
	SDB			
	SG			
	FG			

\*주1) 핀 배열은 케이블 접속 커넥터의 접속면에서 본 것 입니다

■ 1 : N 연결 - 1:1연결을 참고하여 아래의 방식으로 연결 하십시오.



## 6. 지원 어드레스

TOP에서 사용 가능한 디바이스는 아래와 같습니다.

CPU 모듈 시리즈/타입에 따라 디바이스 범위(어드레스) 차이가 있을 수 있습니다. TOP 시리즈는 외부 장치 시리즈가 사용하는 최대 어드레스 범위를 지원합니다. 사용하고자 하는 장치가 지원하는 어드레스 범위를 벗어 나지 않도록 각 CPU 모듈 사용자 매뉴얼을 참조/주의 하십시오.

	Bit Address	Word Address	32 bits	비고
Input / Output Relay	P000 – P63F	P00 – P63	L / H <b>*주1)</b>	
Auxiliary Relay	M000 – M191F	M00 – M191		
Keep Relay	K000 – K31F	K00 – K31		
Special Relay	F000 – F63F	F00 – F63		쓰기 불가
Timer	T000 – T255	T000 – T255		
Counter	C000 – C255	C000 – C255		
Step Relay	S00.00 – S99.99	-		
Data Register	D0000.00 – D9999.99	D0000 – D9999		

**\*주1)** 32BIT 데이터의 하위 16BIT 데이터가 화면 등록된 어드레스에 저장되며 상위 16BIT 데이터가 화면 등록 어드레스 다음 주소에 저장 됩니다.

(예) D00100 번 주소에 32BIT 데이터 16진수 데이터 12345678 저장 시 16BIT 디바이스 어드레스에 아래와 같이 저장 됩니다..

항목	32BIT	16BIT	
	주소	D00100	D00101
입력 데이터(16진수)	12345678	5678	1234